

MARÇ 2015
NÚM. 18

Balcó de la Vila

2011 · 2015 · EXTRA BALANÇ



Una gestió eficaç
i transparent

pàgines 2 i 3

Màxima prioritat
a les persones

pàgines 4 i 5

Mesures contra
l'atur i la crisi

pàgines 6 i 7

Nous espais
i equipaments

pàgines 8 i 9

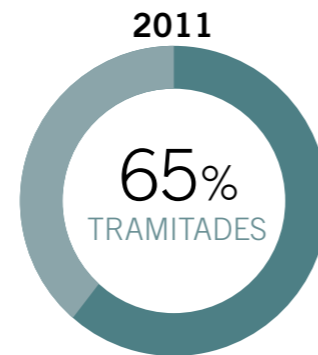
Editorial

Combatre la crisi econòmica, establir el Bon Govern com a principi rector de funcionament institucional, desenvolupar un model de vila amable i sostenible, i fer que el servei a les persones sigui l'objectiu principal de treball de tota acció municipal. Aquestes van ser les quatre línies estratègiques que CiU i PSC, les dues forces més votades en les darreres eleccions municipals, vam consensuar per encarar el mandat econòmicament més complex de la història dels ajuntaments democràtics.

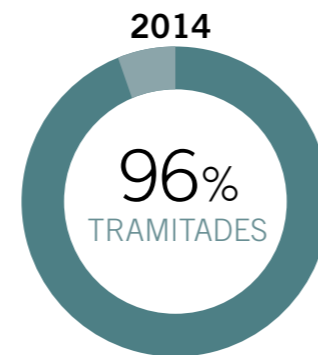
Quatre anys després presentem a la ciutadania el balanç de la nostra gestió al capdavant del Govern municipal. Expliquem de forma resumida, però amb dades objectives, com s'han concretat aquests objectius programàtics i com han beneficiat la gent de Molins de Rei. I, per primera vegada, també donem veu a totes les formacions que van obtenir representació perquè puguin donar la seva opinió.

Des del primer dia hem volgut fer més coses i fer-les d'una altra manera, apostant pel diàleg, la transparència i l'austeritat en cadascuna de les accions que hem tirat endavant. I acabem el mandat amb la satisfacció d'haver donat el millor de nosaltres mateixos per fer el Molins de Rei que la gent es mereix.

QUEIXES, SUGGERIMENTS I AGRAÏMENTS



PRESENTADES = 176
TEMPS DE RESPOSTA
51 DIES



PRESENTADES = 670
TEMPS DE RESPOSTA
10,4 DIES

reducció d'endeutament



MENYS ENDEUTAMENT

La reducció acumulada de l'endeutament des de juny del 2011 fins a juny del 2015 és del 15,8% (3,3 M€) malgrat que s'inclou el préstec d'1,2 milions d'euros demanat per fer la nova biblioteca. A final de mandat, l'endeutament se situarà en un 61,4%. Això són 718 euros/habitant, per sota de la mitjana de Catalunya (725 euros/h.) Les finances estan perfectament equilibrades.

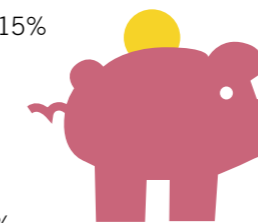
TRANSPARÈNCIA

Durant aquest mandat el nivell de transparència de la pàgina web municipal s'ha incrementat de forma notable. El Laboratori de Periodisme i Comunicació per a la Ciutadania Plural de la Universitat Autònoma de Barcelona ha analitzat els continguts disponibles i ha constatat que l'índex de transparència ha passat del 63% al 85'37%, cosa que li ha permès aconseguir el segell Infoparticip@ a la qualitat i la transparència de la comunicació pública local.



ESTALVI EN LA DESPESA

- ✓ Estalvi en clavegueram: 28%
- ✓ Estalvi en comunicació i missatgeria: 15%
- ✓ Estalvi en assegurances: 32%
- ✓ Estalvi en telefonia: 10%
- ✓ Estalvi en reprografia: 3,4%
- ✓ Estalvi manteniment d'ascensors: 60%



Sabies que...
L'Ajuntament ha fet públic un sistema d'indicadors de la gestió municipal que va començar a implantar l'any 2012. L'eina ha de servir per introduir millorar l'eficiència, reforçar el control sobre la gestió municipal, facilitar la presa de decisions, incrementar la motivació del personal, i, finalment, retre comptes amb la ciutadania. El projecte està auditat i avalat per la Diputació de Barcelona.

comunicació

PREMIS RÀDIO MOLINS DE REI

Els Premis Ràdio Molins de Rei s'han recuperat i renovat per fer-los més actuals, atractius i prestigiosos.



MILLORES EN L'OFICINA D'ATENCIÓ CIUTADANA (OAC):

- ✓ Centralització de consultes i tràmits administratius
- ✓ Establiment de sistemes de tramitació electrònica
- ✓ Increment del personal especialitzat
- ✓ Realització d'enquestes de satisfacció entre els usuaris
- ✓ Introducció d'indicadors de qualitat del servei

la dada

L'OAC ha incrementat el nombre de persones ateses presencialment un 24,26% en els darrers 4 anys. El 2014 es van atendre 17.340 persones, una mitjana de 70 al dia.

CONSELL DE LA CRISI

El Consell de Seguiment de la Crisi Econòmica es va crear l'any 2012 després de constatar que, entre el 2007 i el 2011, l'atur a la vila havia augmentat un 135%. El Consell aplega 25 entitats i partits, i serveix per prioritzar i sincronitzar els recursos existents per combatre els efectes de la crisi.

El Consell ha estat reconegut amb els dos premis més importants de participació ciutadana del nostre país: **Premi Alfons Ortuño** i **Premi Compromís Democràtic 2014**.

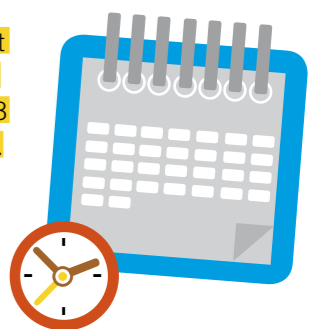


- Nou Balcó de la Vila: **7% més econòmic**
- Més repercussió: **2.600 notícies a l'any**
- Nou web: **405 usuaris diaris**
- Xarxes socials: **+ de 5.000 seguidors**
- APPS: **Fira de la Candelera, Cuidem Molins i Ràdio Molins de Rei**

PAGAMENT A PROVEÏDORS

Entre els anys 2012 i 2014 el termini mitjà de pagament a proveïdors ha baixat dels 188 dies (més de sis mesos) als 43 dies (un mes i mig).

D'aquesta mesura se n'han beneficiat les 852 empreses i autònoms que l'any passat van treballar o prestar serveis a l'Ajuntament.



DESPESA EN SERVEIS SOCIALS (en euros invertits)

AJUT	2011	2014	INCREMENT
Servei Atenció Domiciliària	292.928	341.338	+ 16,53%
Ajuts subministraments llars	1.554	15.273	+ 882,82%
Ajuts emergències socials	30.831	55.728	+ 80,75%
Servei Teleassistència	25.304	36.999	+ 46,22%
Punt de Suport a les Famílies	0	11.200	
Ajuts IBI	0	36.815	
Ajuts Centre Obert	0	4.005	
Habitatge social temporal	0	17.178	
Total despesa ajuts socials	350.617	527.587	+ 50,47%

PLANS ESTRATÈGICS

Els plans estratègics i les ordenances han ajudat el govern a impulsar polítiques de llarg recorregut i basades en diagnòstics reals i exhaustius. Aquests en són alguns exemples...

- ✓ Pla Local d'Infància i Adolescència
- ✓ Pla de Cooperació al Desenvolupament
- ✓ Pla Local d'Habitatge
- ✓ Pla de Mobilitat
- ✓ Ordenança de sorolls
- ✓ Ordenança d'activitats de lliure concurrència

SUBVENCIONS A ENTITATS

Malgrat la precarietat de les finances municipals durant aquest mandat s'han mantingut les subvencions a les entitats, que són el motor de l'activitat associativa de la vila.

apunt
Les llistes d'espera del Servei de Teleassistència han passat a la història, tot i que en els darrers quatre anys els usuaris han passat de 251 a 408.

DESFIBRIL·LADORS A TOTA LA VILA

Durant aquest mandat s'han posat desfibril·ladors a totes les instal·lacions esportives de la vila i s'ha format els empleats perquè els sàpiguen utilitzar en cas de necessitat. Està demostrat que la utilització de desfibril·ladors augmenta fins a un 30% l'índex de supervivència de les persones ateses d'aturada cardiorrespiratòria.



PROTECCIÓ CIVIL

En aquest mandat s'han aprovat tots els plans especials d'actuació per prevenir la vila de qualsevol risc.

RUTES SALUDABLES

Per fomentar hàbits saludables i millorar la qualitat de vida dels vilatans i vilatanes l'Ajuntament ha organitzat diferents rutes urbanes i per l'entorn de Collserola. Els recorreguts van entre els 2,5 i els 10 quilòmetres, i ja s'han convocat 40 sortides en grup en les quals han participat un total de 718 persones.



Sabies que... l'índex escolar a 4t d'ESO a Molins de Rei és de 94,9%. Al Baix Llobregat és de 10 punts sota: un 84,9

FEDERACIÓ OBRERA

La Federació Obrera va entrar en funcionament l'any 2012 i ja s'ha consolidat com l'espai imprescindible per 86 de les entitats de la vila. L'equipament ha rebut la visita de gairebé 50.000 persones durant l'any 2014 i els espais tenen un índex d'ocupació proper al 90%. Pel que fa a les activitats programades que se n'han comptabilitzat 551.



BEQUES ATORGADES

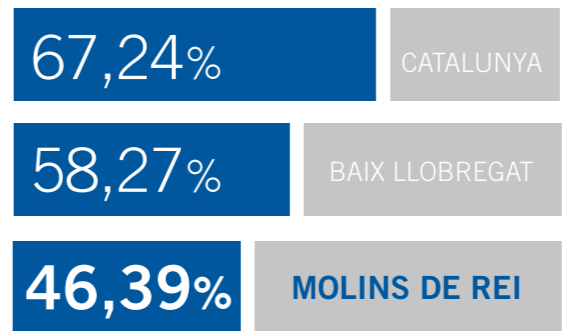
BEQUES	2011	2012	2013	2014	TOTAL
Menjador					
Usuaris	181	221	225	267	894
Despesa	46.770 €	51.361 €	53.945 €	65.302 €	217.378 €
Esportives					
Usuaris			22	38	60
Despesa			4.357 €	9.052 €	13.409 €
Educatives					
Usuaris				10	10
Despesa				5.503 €	5.503 €
Socialització de llibres					
Despesa	9.000 €	9.000 €	11.943 €	13.710 €	43.653 €
Valor de beques	55.770 €	60.361 €	70.244 €	93.567 €	279.943 €
Increment		+8'23%	+16'37%	+33'20%	+199'19%

apunt
En els darrers 4 anys, l'Ajuntament ha concedit 964 beques, de manera que n'ha augmentat la dotació en un 199,19%.

UNA VILA SEGURA

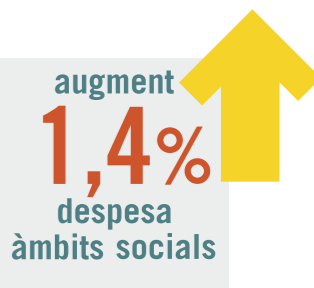
La taxa de delictes i faltes penals per cada 1.000 habitants de Molins de Rei és de 46,39, molt allunyada de les xifres de Catalunya (67,24) i del Baix Llobregat (58,27). També s'ha creat la policia de proximitat, amb quatre zones de cobertura en el casc urbà i ampliada als barris de muntanya.

DELICTES I FALTES



DESPESA SOCIAL

L'atenció a les persones és l'àmbit de major pes a la despesa de l'Ajuntament i representa el 27,5% del total. El pes dels recursos destinats a la protecció dels Molinencs i Molinenques ha crescut un 1,4%.



HABITATGES SOCIALS

L'Ajuntament ha creat una línia d'incentius per fomentar els lloguers d'habitatges socials als que s'hi ha acollit 152 propietaris. També s'han concedit 19 ajuts a la rehabilitació d'edificis per un valor global de 58.000 euros i gràcies al conveni signat amb Càritas l'any 2013 s'han pogut atendre 41 famílies en mediacions d'execucions hipotecàries.



LES PERSONES

BIBLIOTECA

La Biblioteca Pau Vila va arribar al límit de la seva capacitat l'any 2011 amb 56.532 usuaris. Des de llavors s'han pres mesures per esportar l'equipament, com la creació d'aules d'estudi a la Federació Obrera i la reducció d'activitats dirigides. Malgrat tot, i a l'espera de l'ampliació que es construirà al Molí, la Biblioteca ha atès 190 persones al dia i ha fet 160 préstecs de mitjana.



MÉS AULES D'ESTUDI

La Federació Obrera ha permès ampliar un 75% les hores d'obertura de les aules d'estudi en època d'exàmens. Concretament, s'han augmentat 30 hores setmanals en horari de tarda. La mesura també ha ajudat a esportar els serveis de la Biblioteca Pau Vila.



ocupació

MENYS ATUR

Entre els mesos de gener dels anys 2013 i 2015 les llistes de l'atur de Molins de Rei es van rebaixar en un 19,35%, fet que suposa la millor dada de tot Catalunya en municipis de més de 20.000 habitants i la millor dada absoluta de tota la comarca del Baix Llobregat.

les llistes de l'atur es van rebaixar
19,35%



Reducció d'atur Registrat (2013-15)*

1	Molins de Rei	-19'35%
2	Castellar del Vallès	-17'21%
3	Mollet del Vallès	-16'45%
4	Cerdanyola del Vallès	-16'34%
5	Cornellà de Llobregat	-15'68%

emprenedoria

AJUTS A AUTÒNOMS

Molins de Rei ha estat pioner a subvencionar les quotes d'autònoms durant un any a aquelles persones de la vila que estiguin en situació d'atur i vulguin començar una activitat. En total s'han acollit a la iniciativa 31 persones, que han creat 28 empreses. El projecte ha tingut un cost de 23.000 euros i ha estat imitat en altres municipis de Catalunya.



COOPERATIVISME

El cooperativisme és una alternativa empresarial que ja ocupa a 40.000 persones a tot Catalunya. L'Ajuntament ha creat un servei d'assessorament i promoció de les cooperatives fruit d'un conveni amb Coop57. També n'ha organitzat diverses xerrades divulgatives.

INSERCIÓ LABORAL

L'any 2014, el Club de Feina va ajudar a trobar feina en empreses privades a 84 persones de la vila. Això suposa un augment del 16,67% respecte de l'any 2011.

apunt
Durant aquest mandat, l'Ajuntament ha contractat 119 persones de Molins de Rei mitjançant plans d'ocupació, una xifra rècord en la història del municipi. Tots els plans han estat de sis mesos de durada i s'han fet gràcies als acords arribats amb la Generalitat de Catalunya, la Diputació de Barcelona i l'Àrea Metropolitana de Barcelona.

ALTRES PROGRAMES D'OCUPACIÓ

- ✓ Joves per l'ocupació (14 joves atesos)
- ✓ Treball-Formació (14 joves atesos)
- ✓ Foment de l'Ocupació (12 persones ateses)
- ✓ Col·laboració social

TOTAL: 40 PERSONES

PUNT D'ATENCIÓ A L'EMPREDOR

Els emprenedors que vulguin crear una empresa poden enllestir els tràmits en menys d'una setmana i per uns 100 euros de cost gràcies al Punt d'Atenció a l'Emprenedor.

CRÈDITS DE BANCA ÈTICA

L'Ajuntament i la Caixa d'Enginyers han signat un conveni de col·laboració que facilitarà l'accés a finançament personalitzat als emprenedors de Molins de Rei que vulguin impulsar un nou negoci o pels que ja tinguin l'empresa consolidada.

Sabies que...
L'índex de supervivència de les empreses que han estat assessorades per l'Ajuntament en la seva creació se situa en el 75%, 22 punts per sobre la mitjana de Catalunya.

empresa i comerç

MÉS COMERÇOS I EMPRESES

En els darrers quatre anys s'han obert 342 nous negocis a la vila i se n'han traspassat 145 malgrat el context de crisi econòmica. També s'han autoritzat la instal·lació de 200 terrasses a l'aire lliure (entre noves i renovacions).



BONIFICACIONS DE TOT TIPUS

Mai hi havia hagut tants incentius per a la creació de negocis com ara. Les ordenances fiscals han incorporat bonificacions de fins al

90%

per a la implantació de nous negocis i empreses a la vila.

CATALUNYA EMPREN

Molins de Rei forma part des de l'any 2013 de la xarxa Catalunya Emprèn. En el marc d'aquest acord, el Servei de Creació d'Empreses ha assessorat 243 persones i ha ajudat a la redacció de 63 plans d'empresa. 50 d'aquests plans s'han traduït en un negoci a la vila.

DINAMITZACIÓ COMERCIAL

Ajuntament, BotMol i l'Associació de Venedors del Mercat Municipal han desplegat de forma coordinada el Pla de Dinamització de Comerç i el Pla de Dinamització del Mercat Municipal. L'objectiu és impulsar el teixit comercial de la vila.

CAPACITACIÓ EMPRESARIAL

Arrencar una empresa té molt de mèrit, però mantenir-la encara més. Per aconseguir-ho s'ha creat el Servei de Millora de la Capacitació Empresarial. Més de 40 empresaris han rebut servei de coaching i assessorament sobre el seu negoci.

REEMPRESA

ReEmpresa és un nou servei per a emprenedors que vulguin agafar el relleu de la direcció d'empreses ja consolidades amb risc de tancament, principalment per jubilacions. En 18 mesos s'han atès 210 persones interessades en el programa, s'han donat d'alta 59 negocis i s'han concretat 4 sessions.



POLÍGONS AMB FIBRA ÒPTICA

La fibra òptica ja està desplegada al Polígon el Pla, cosa que ha facilitat les comunicacions i la productivitat de més d'un centenar d'empreses. Aquest 2015 també arribarà l'internet d'alta velocitat a tot el Polígon Riera del Molí.

ALTRES MILLORES

S'han arranjat voreres i reposat fanals trencats dels polígons. També s'han dut a terme diferents tasques de manteniment en el mobiliari urbà, la senyalització i l'arbrat per millorar la imatge dels polígons i fer-los més atractius a les empreses.

fira

La Fira de la Candelera és la més rendible de totes les que s'organitzen al país. Per cada euro que inverteix l'Ajuntament en retornen 38,7 a l'economia local, fet que genera un impacte de 7,6 milions d'euros a Molins de Rei i el seu entorn immediat.



les dades

7,6 milions euros
Impacte econòmic

900-950
Expositors

300.000
Visitants

58,1 euros
Despesa per visitant

+350%
Facturació comerços locals

L'ECONOMIA

NOUS ESPAIS I EQUIPAMENTS



1
PATI DEL PALAU
L'antic aparcament del Pati del Palau s'ha convertit en una cèntrica zona verda amb jocs infantils i espai per a activitats culturals.
INVERSIÓ: 791.000 euros



2
C. RAFAEL CASANOVA
S'ha renovat completament una de les artèries comercials del municipi, que ha passat a ser de prioritat per als vianants.
INVERSIÓ: 558.000 euros



7
PLAÇA DE LA BÀSCULA
Restauració del paviment i substitució del mobiliari urbà. L'objectiu de l'actuació era evitar les ensopagades dels vianants i millorar l'aspecte de la plaça.
INVERSIÓ: 10.000 euros



8
PARC INFANTIL A LA GRANJA
El barri compta amb un nou parc infantil instal·lat a la rambla de la Granja, un dels que compta amb major nombre elevat de famílies amb nens i nenes.
INVERSIÓ: 8.000 euros



4
PASSEIG DE LA PAU
Se n'han ampliat les voreres, substituït l'enllumenat, renovat el paviment, soterrat els serveis i instal·lat nou mobiliari urbà.
INVERSIÓ: 85.000 euros



3
ZONA ESPORTIVA RICARD GINEBREDA
Aquest estiu acabaran les obres de la 2a fase i s'haurà transformat un camp de futbol en una autèntica zona esportiva.
INVERSIÓ: 1.133.000 euros



5
PATI DE LA FEDERACIÓ OBRERA
Nou espai obert a les entitats gràcies al nou paviment i tancaments exteriors, un petit escenari, lavabos exteriors i els jocs infantils i feines de jardineria.
INVERSIÓ: 72.000 euros



6
PLAÇA DEL MERCAT
S'han retirat quatre jardineres centrals que han permès ampliar l'espai polivalent i la zona de jocs infantils, substituir la font i millorar aspectes estructurals.
INVERSIÓ: 51.000 euros



ALTRES ACTUACIONS

- ✓ Inversions a les escoles públiques (340.000 euros)
- ✓ Millores de clavegueram (31.000 euros)
- ✓ Habilitació del nou espai del carrer Molí (11.000 euros)
- ✓ Adequacions de guals per vianants (15.000 euros)

MENYS ANDRÒMINES

El servei de recollida de voluminosos ha experimentat un augment del 57,7% en aquests quatre anys. Qualsevol ciutadà pot trucar a l'OAC i avisar d'on deixarà qualsevol andròmina que serà recollida en menys de 24 hores (excepte els diumenges). Les sancions per fer-ho sense avisar són de 90 euros.

ESPAIS PER A GOSSOS

Per facilitar la convivència entre els animals de companyia i la gent de la vila, l'Ajuntament ha habilitat dos espais de lleure per a gossos a la Sínia i al Parc al Llobregat, ha instal·lat un pipicà al centre en fase de proves i ha difós la campanya, "Jo m'apunto a una vila neta", a la qual s'han inscrit més d'un centenar de persones.



BARRIS DE MUNTANYA

Després de 40 anys s'ha desencallat la urbanització dels barris de Vallpineda i la Rierada. Els barris de muntanya ja poden pensar a tenir els serveis que es mereixen.



MOLINS BUS

Valoració ciutadana del servei municipal de Bus urbà



APARCAMENTS I CARRERS ARRANJATS

L'Ajuntament ha renovat l'asfalt de 14,5 quilòmetres de carrers de gairebé tots els barris i ha millorat fins a 350 places en 6 zones d'aparcaments de la vila.

APARCAMENTS: Plaça de la Llibertat, c. Josep Cariteu, c. Riera Bonet, Cementiri, c. Pep Ventura i La Sínia

CARRERS: Pg. De la Font dels Casats, c. Bonavista, c. Juli Garreta, c. General Castaños, c. St. Isidre, c. Domènec Guzmán, c. Montserrat, Plaça Església, c. Pare Manyanet, c. Joan Maragall



Joan Ramon Casals
Convergència i Unió



Fa 4 anys CiU vam guanyar les eleccions municipals i la gent ens va atorgar el lideratge de la vila. Durant aquest temps hem assolit molts reptes. I no ha estat fàcil. I encara queda feina per fer. Les circumstàncies han estat de les més difícils dels últims temps. La crisi econòmica i un Ajuntament políticament fragmentat dibuixaven un panorama complicat.

CiU hem exercit el lideratge amb generositat i hem posat els interessos de Molins de Rei per sobre dels del partit i dels personals. Resultat: hem fet possible que la vila avanci.

Amb l'Alcaldia de CiU s'han fet més polítiques socials que mai i s'ha ordenat la gestió econòmica. La nostra **prioritat ha estat la gent**. Des del primer dia hem estat **al costat de les persones** i no són només paraules: hem augmentat la **despesa social** un 43% o les beques un 200%, per exemple. Aquesta política, juntament amb la d'ajuts i accions per crear ocupació, ens han portat a ser el municipi de tot el país que més ha **reduït l'atur**.

Hem fet una **gestió econòmica eficient** i hem reduït l'endeutament. Això ens ha permès afrontar **accions de millora de l'espai públic**: més i millors aparcaments, una plaça verda al centre de la vila, més equipaments esportius, etc.

Queda molta feina a fer i cal mirar endavant. No ens podem permetre que projectes com la nova Biblioteca al Molí o el nou IES Lluís de Requesens s'aturin. Hi ha qui encara està ancorat al passat, però jo us convido a seguir canviant el present per garantir un futur millor.



Xavi Paz
Partit dels Socialistes de Catalunya



PRIMER, MOLINS DE REI

Acaba el mandat i cal fer balanç: **Molins de Rei ha tingut un impuls sense precedents**, tant que és impossible recollir-ho tot en aquest darrer *Balcó de la Vila*.

Hem governat en el pitjor moment de la democràcia, amb una crisi sense precedents. Ens hem sentit sols, sense suport de la Generalitat, per mantenir serveis tan essencials com les llars d'infants, les beques menjador i molts altres serveis bàsics per als molinencs i molinenques.

La bona gestió econòmica ha estat fonamental per compensar aquesta manca de suport. El nostre objectiu ha estat dedicar el màxim d'esforç a atendre les necessitats socials més importants i, com a partit d'esquerres, ha estat una condició innegociable dins del Govern.

La nostra presència també ha permès treure tan bon profit a les inversions d'aquest mandat (amb la meitat de recursos respecte de l'anterior. Exemples com **la nova plaça del Pati de Palau** (que ara tothom defensa), la **zona esportiva Ricard Ginebreda**, les actuacions als barris, a les escoles o la **futura Biblioteca municipal** no serien el mateix sense el nostre lideratge.

Inversió, dinamisme econòmic i suport a l'emprenedoria han estat aspectes claus **per reduir l'atur en quasi un 20%**.

Molins de Rei vol continuar aquest canvi a millor, en el qual els i les socialistes hem estat claus per evitar l'impacte de les retallades. **Hem treballat dur durant 4 anys, però tenim projecte i il·lusió per seguir-ho fent en el proper mandat. Ens hi acompanyes?**



Mar Miralles
Candidatura d'Unitat Popular



2011-2015, confondre govern i aparador

Malgrat que s'hagi incrementat la dosi de retòrica els últims mesos, la política d'aparador i la constant autolloança del Govern (cada grup cap a ell mateix, s'entén) han estat la dinàmica predominant aquesta legislatura.

L'autobombo, però, ha anat acompanyat d'estratègies menys evidents.

Van pactar per formar govern i, en minoria, van regalar un càrrec al PP a l'AMB perquè els aprovés els pressupostos. A l'oposició ens han tingut de figurants i ens han compensat amb engrunes la sordesa manifesta a l'hora d'estudiar propostes trencadores per tal d'evitar el debat polític.

Davant l'espoli de competències locals per part de totes les administracions supramunicipals, han assumit la despesa en serveis públics i ho han venut com els pressupostos més socials de la història, alhora que justificaven els càrrecs de confiança i l'externalització de serveis.

Quan han arribat subvencions i projectes pendents d'altres administracions, els han rebut amb els braços oberts i així han evitat traçar directrius polítiques i han adaptat el discurs al que vingués. Les voluntats i necessitats reals de la població passen a un segon terme, perquè ja se sap que qui paga mana.

Però, alerta! Que la propaganda continuada (i per duplicat) d'aquests quatre anys no ens despisti: l'Ajuntament és l'Administració pública més propera a totes nosaltres i segueix sent una eina amb potencial per a la transformació social. Ara és l'eina amb què ens governen, però l'hem de recuperar per governar-nos!



Sergi Conde
Iniciativa per Molins de Rei



4 anys de protesta amb proposta

No s'hi val quedar-se amb la queixa; cal anar més enllà i aportar solucions. I això és el que hem fet al llarg d'aquests darrers quatre anys.

Hem obert la nostra seu per parlar de la Catalunya que volem, de memòria històrica, de l'estafa bancària i de com la lluita feminista és avui més viva que mai.

Hem establert ponts amb la resta de forces d'esquerres de la vila i hem arribat a acords amb el Govern per concloure tasques iniciades durant l'anterior mandat, mentre treballàvem amb vista al futur per introduir criteris de tarifació social en els serveis públics que caldrà seguir ampliant.

Hem presentat diverses preguntes i mocions al Ple en defensa de l'educació i la sanitat públiques, del dret a l'habitatge, dels serveis socials, del medi ambient, dels drets laborals i d'una fiscalitat més justa, o per incloure clàusules socials i ambientals en la contractació pública.

Hem estat a l'AMB defensant la gestió pública i social de l'aigua, el Parc Agrari i un sistema de transport públic just, i hem reclamat al Parlament uns pressupostos que no oblidin els nostres instituts, l'accessibilitat dels nostres habitatges, les energies renovables o els barris de muntanya de Molins de Rei.

I, sobretot, hem estat a peu de carrer defensant els drets socials; recollint signatures per la dació en pagament, per la renda garantida ciutadana o per ser a la primera corona tarifària del transport públic; oferint suport jurídic contra l'euro per recepta, o reclamant el dret a decidir d'una Catalunya per a tothom.

Hem fet, fem i hem de fer molt més per encarar els nous reptes, orgullosos de la nostra història i encarant el futur amb voluntat de suma, comptant amb tots i totes vosaltres.



Silvia Guillén
Esquerres per Molins de Rei



NO ÉS OR TOT EL QUE LLUEIX

Aquesta no ha estat, sens dubte, una legislatura fàcil. I és que no és el mateix governar en època de vaques grasses que fer-ho en època de vaques flaques. L'Ajuntament, com la nostra gent, també pateix la crisi i amb aquest teló de fons cal ser molt curosos tant en les inversions com en l'endeutament. Com validar, doncs, la presa de decisions que puguin hipotecar en un futur els comptes municipals? Mitjançant un ampli consens polític i social que no s'ha buscat. Tenir dos alcaldes en quatre anys no ha ajudat gaire i més si tenim en compte que aquesta situació ha estat fruit d'un pacte postelectoral forçat i antinatural que, amb l'ajuda inestimable del PP, ha consolidat un govern de dretes en una vila, la nostra, tradicionalment d'esquerres. El consens, senzillament, no ha calgut. La sociogènia ha tingut prou amb l'ajuda tan ben buscada com mal triada de l'únic regidor del Partit Popular, i en alguns temes cabdals (com l'aprovació de tres dels quatre pressupostos municipals) ha estat determinant. Tot, a canvi d'una cadira remunerada a l'AMB i altres pactes secrets portats amb poca discreció. Per transparència entenem, simplement, dir les coses pel seu nom, sense embuts, i per bon govern, aquell que fa als vilatans partícips de les decisions que es prenen i que ens afecten a tots. Posem fi a la política de fets consumats. Fem-ho amb convicció, pel bé de tothom.



Emilio Ramos Gutiérrez
Partit Popular de Catalunya



Datos del paro (2013-2015) en Molins de Rei: baja un 19,35, la mayor recuperación de empleo en el Baix Llobregat

Algunos no quieren ver la realidad y dicen que es consecuencia de acuerdos con la Generalitat cuando todos sabemos que el señor Mas está en otras cosas. Sólo le preocupa la independencia de Cataluña y malgastar en sus aventuras el dinero de los ciudadanos, como falsas embajadas que no representan a nadie, cuando debería preocuparse por solucionar la crisis en Cataluña. El gobierno de la Generalitat no paga las facturas a fecha de hoy, debe a las farmacias 380 millones de euros, la sanidad y la educación sufren cada año recortes... Estos son datos para tenerlos en cuenta en las próximas elecciones.

La realidad es otra. El paro baja como consecuencia de la reforma laboral del Gobierno del PP, también de la bajada de impuestos a emprendedores y clases medias. En clave local, el PPC está presente en todos los proyectos y mejoras de la vila vengan de donde vengan. Lo único que nos preocupa es el bienestar de los ciudadanos. Se aproximan las elecciones municipales y todos prometen aquello que no supieron hacer cuando gobernaban. El PPC presenta un equipo joven con ganas de trabajar, estoy seguro que lo vamos a conseguir. Hace unos días anuncié una sede para el PPC en Molins. Alguien está trabajando mucho para que no sea posible, agitando el fantasma del miedo, pero seguimos buscando local y no nos va a detener una minoría intolerable e intransigente.

NOVA BIBLIOTECA AL MOLÍ

Aquest mes d'abril començaran les obres al Molí, que s'allargaran durant més de dos anys i permetran la restauració integral d'aquest edifici històric, la creació d'una biblioteca cinc cops més gran que l'actual i l'alliberament de 2.500 m² per a altres usos municipals.

INVERSIÓ: 4 MILIONS D'EUROS



PROJECTES en marxa



INSTITUT LLUÍS DE REQUESENS

L'Institut Lluís de Requesens es traslladarà, a partir del curs 2016-2017, al barri del Canal. Aquest estiu començarà la construcció d'aquest equipament, de 4.700 m² i 40 aules, que cada any prestarà servei a prop de 600 alumnes de Molins de Rei i el Papiol.

INVERSIÓ: 5,4 MILIONS D'EUROS

Nova Oficina d'Atenció Ciutadana

L'Oficina d'Atenció Ciutadana es traslladarà al carrer Rubió i Ors, al davant del Pati de Palau, on comptarà amb unes instal·lacions més noves, àmplies i accessibles que es convertiran en el punt de referència per a la ciutadania de Molins de Rei. L'actuació també permetrà alliberar espai a l'Ajuntament per a altres serveis municipals.

INVERSIÓ: 160.000 EUROS

Reforma del carrer Bruc

Actuació al carrer del Bruc, des del carrer de Jacint Verdaguer fins a la rambla de la Granja. Es renovarà el paviment i el mobiliari urbà, de manera que el carrer es convertirà en una plataforma única de prioritat per a vianants. També s'aprofitarà per millorar la xarxa de clavegueram. Les obres duraran tres mesos i mig.

INVERSIÓ: 250.000 EUROS

Ampliació del Museu Municipal

Adaptació de la planta baixa i la primera de l'edifici de Ca N'Ametller per traslladar-hi el Museu Municipal. L'actuació contempla dependències independents, sales d'exposició, àrees de serveis de tractament de peces i emmagatzematge.

INVERSIÓ: 200.000 EUROS

Millores a l'entorn del Llobregat

Dos projectes diferents permetran, en els propers mesos, millorar l'estat d'un tram del camí del riu, instal·lar, senyalitzar i adequar-ne els accessos. L'objectiu de les actuacions és posar en valor el patrimoni natural de la llera del Llobregat i facilitar l'accés als ciutadans que vulguin passejar-hi o fer-hi esport.

INVERSIÓ: 125.000 EUROS

Caseta del Canal de la Infanta

La Casa de les Aigües és de les poques obres civils originals que es conserven del Canal de la Infanta, construït al segle XIX. S'enderrocarà un edifici annex i es restauraran les comportes del canal per posar en valor aquest edifici.

INVERSIÓ: 75.000 EUROS

Espai Juvenil Cultural Mariona

Al costat del parc de la Mariona es construirà l'Espai Parc Juvenil i Cultural Mariona, un punt d'activitats i usos polivalents per a les entitats culturals i juvenils. A la llarga, comptarà amb una gran pista coberta amb escenari i locals per a entitats.

INVERSIÓ: 213.000 EUROS

FASE 3 DEL RICARD GINEBREDÀ

Un cop fets els vestidors, els accessos, el bar, el magatzem i les sales d'halterofília i judo, arribarà el torn de la fase 3, amb 738 m² dissenyats per a la pràctica de la gimnàstica artística i tennis taula, i espai per a la pràctica de l'escalada.

INVERSIÓ: 1,4 MILIONS D'EUROS



BARRI DE LES GUARDIOLES

L'últim barri pendent de desenvolupar a Molins de Rei és a punt de néixer. Les Guardioles comptarà amb 680 habitatges, 53.000 m² de zona verda i 25.000 m² d'equipaments. El projecte s'executarà en set anys i no haurà tingut cost econòmic per a l'Ajuntament.

INVERSIÓ: 9 MILIONS D'EUROS

