

INFORME DEL PROCÉS DE DEFINICIÓ DELS USOS DEL SOLAR DE CA LA CÒRDIA

Març de 2006



INDEX

Introducció	3
Síntesi de les idees principals dels tallers	5
La Plaça de la Còrdia: necessitats i criteris generals	6
La Plaça de la Còrdia i el seu entorn: distribució d'usos i característiques dels equipaments	8
Primer taller de debat: les necessitats i els elements a tenir en compte a la plaça de la Còrdia. Buidat de les aportacions i els debats dels tres grups de debat	13
Segon taller de debat: la distribució d'usos a Ca la Còrdia, Can Capellans i la franja verda. Característiques dels espais	29
Buidat de les valoracions del primer taller	44
Buidat de les valoracions del segon taller	51

INTRODUCCIÓ

L'Ajuntament de Molins de Rei ha iniciat un procés participatiu per definir els usos del solar de Ca la Còrdia. El procés de definició dels usos del solar ha comptat amb diferents moments en que s'ha combinat el debat i les propostes ciutadanes amb la informació i el treball tècnic.

En un primer moment, es va constituir la **Comissió de Seguiment** del procés formada pels principals agents polítics, tècnics, associatius i veïnals que tenen una vinculació amb la plaça amb les funcions de guiar, valorar i fer el seguiment de la metodologia i dels resultats del procés. La Comissió també ha tingut una funció difusora i dinamitzadora del procés.

En segon lloc, es va realitzar un **primer taller** de debat obert a tota la ciutadania per tal de reflexionar i debatre entorn les necessitats actuals que es podien cobrir amb uns usos determinats de la plaça de Ca la Còrdia. Prèviament al debat, l'equip tècnic va aportar la informació necessària tant pel que feia als objectius del propi procés, com als condicionats i limitacions tècniques que afectaven la plaça.

Paral·lelament a aquest primer taller de debat entorn les necessitats, es va realitzar un grup de debat amb membres del Casal d'avis que tenien interès en participar, però que tenien dificultats per assistir al taller. Els objectius del debat i la metodologia utilitzada van ser els mateixos que en el taller.

En tercer lloc, i després d'haver analitzat i treballat tècnica i políticament els resultats del debat del primer taller, es va realitzar un **segon taller** per tal de concretar els usos per la plaça de Ca la Còrdia, ampliant l'àmbit d'intervenció a dos espais més del barri: Can Capellans i la franja verda del costat de la via. Aquesta decisió va ser motivada pel fet que una de les idees principals del primer taller va ser la necessitat de definir els usos de Ca la Còrdia tenint en compte la possibilitat d'intervenir en l'entorn. L'objectiu del segon taller va ser debatre entorn la distribució d'usos en aquests tres espais i entorn les característiques que havien de tenir els equipaments corresponents. Per aquest motiu, també es va presentar la informació tècnica necessària per emmarcar el debat, que consistia en explicar les diferents possibilitats de distribució d'usos en els tres espais i els condicionants tècnics.

Els dos tallers s'han realitzat amb la mateixa estructura que ha consistit en un primer moment d'informació i presentació en plenari, un segon moment de debat en grups, i un

tercer moment de presentació de les idees principals de cada un dels grups en plenari. Cada taller va comptar amb tres grups de debat dinamitzats per moderadors/es, que garantien que tothom es pogués expressar, pogués ser escoltat i que s'arribessin a uns resultats concrets.

Aquest document és el resultat dels dos tallers de debat en el que han participat els vilatans i les vilatanes de la plaça i el seu entorn. Aquest serà entregat a l'ajuntament i a l'equip tècnic com a guia per a dissenyar la plaça de Ca la Còrdia, Can Capellans i la franja verda de davant la via.



SÍNTESI DE LES PRINCIPALS IDEES DELS TALLERS



La plaça de la Còrdia: necessitats i criteris generals



S'identifiquen **tres necessitats prioritàries** a l'hora de definir els usos que ha de tenir la plaça de Ca la Còrdia. Tot i que amb diferents matisos, hi ha un acord majoritari entorn aquestes:

- **La necessitat de disposar d'aparcament.** Aquest és l'ús que té actualment la plaça i es destaca la necessitat de mantenir places d'aparcament donat l'augment de cotxes que hi ha al barri i la manca de llocs adequats per aparcar.
- **La necessitat de disposar d'una zona esportiva.** Es destaca la necessitat de tenir al barri un espai d'ús esportiu polivalent que serveixi per la pràctica de diferents esports.
- **La necessitat d'espai infantil i de lleure.** Es considera que les zones infantils que hi ha actualment no són adequades per l'aïllament o per problemes de seguretat i que calen zones infantils i de lleure ben condicionades.

També es defineixen uns **criteris generals** a tenir en compte en el disseny de la plaça, independentment dels usos que es decideixin i de la concreció que tinguin. Es tracta de criteris que és important tenir com a marc de referència:

- **La tranquil·litat.** Hi ha un acord general en que la plaça no ha de perdre la tranquil·litat que caracteritza el barri.
- **La il·luminació.** Sigui quina sigui l'actuació es pensa en una plaça ben il·luminada.
- **La combinació d'usos.** Hi ha acord general en combinar diferents usos que responguin a les necessitats del barri.
- **Reordenar l'entorn.** Es planteja una intervenció a la plaça de Ca Còrdia que tingui en compte la reordenació de l'entorn per respondre a les necessitats del barri com la franja verda del costat de la via, Can Capellans o els carrers de l'entorn de la plaça.

Fruït del debat entorn les necessitats i els criteris generals a tenir en compte en la definició dels usos de la plaça, l'ajuntament decideix aprofundir en el debat ampliant els àmbits d'intervenció a dos nous espais: Can Capellans i la franja verda.

La plaça de la Còrdia i el seu entorn: la distribució d'usos i les característiques dels equipaments



USOS AL SOLAR DE CA LA CÒRDIA

Pel que fa a la distribució d'usos, hi ha un acord majoritari en prioritzar per a la plaça els **usos d'aparcament i de lleure**, tot i que amb diferents variants o possibilitats. Trobem també una posició minoritària que considera adequat donar un **ús esportiu** a la plaça.

Ús d'aparcament

Hi ha un gran acord en l'ús d'aparcament i en ubicar-lo a la plaça. En general, es considera més bona opció fer-lo en superfície que soterrat per tal d'evitar situacions d'inseguretat i pels costos que generaria. Es proposa majoritàriament dedicar mitja plaça a aparcament i també situar places en bateria al voltant de la plaça. A partir d'aquí s'apunten diferents possibilitats:

- Pel que fa a quina meitat de la plaça ocupar: en un dels grups es parla de la meitat superior de la plaça, en un altre de la meitat esquerra i en un altre no es concreta. Es proposa una meitat o una altra, per tal de facilitar l'accés als vianants tant a la zona de lleure que estaria en l'altra meitat com a la zona de Can Capellans.
- En un dels grups es proposa posar places d'aparcament en bateria únicament en tres costats del solar: el superior i els laterals i no situar-ne al costat inferior, a la banda de la zona de lleure i de cara a la via, per tal de crear un espai més obert i accessible.
- En un dels grups es visualitzen 3 línies de cotxes en bateria en 3 terrasses i amb diverses entrades pels laterals.
- S'apunten altres propostes per guanyar més espais com reduir un carril de circulació a la part de baix de la plaça o situar aparcaments en bateria al carrer de la Còrdia.
- En un grup hi ha una posició minoritària que considerava millor situar l'aparcament només en bateria al voltant de la plaça, per tal de no dividir-la i poder utilitzar tota la part central de la plaça per altres usos.

Pel que fa als elements de disseny i mobiliari a tenir en compte, hi ha acord en la necessitat de disposar d'un bon enllumenat i que hi hagi arbres i plantes que humanitzin aquest espai i suavitzin l'impacte visual dels cotxes. Un altre element que surt en els diferents tallers és que l'aparcament sigui gratuït.

Ús de lleure

Hi ha acord en que la zona de lleure estigui separada de la zona d'aparcament disposant-hi arbres al voltant o altres elements naturals. Tot i que hi ha acord en destinar una meitat de la plaça a un ús de lleure es proposen diferents possibilitats i elements a tenir en compte:

- En un dels grups es proposa pavimentar la meitat del solar destinat a varis usos: aprendre a patinar, anar en bicicleta, jugar a pilota, etc. Aquesta opció ofereix la possibilitat de que en un futur, si les necessitats esportives del barri variessin es podrien col·locar unes porteries o unes cistelles. També es podria utilitzar per actes culturals o socials de forma puntual, bé en aquest espai, bé a la zona de Can Capellans.
- En un altre dels grups es considera que hauria de ser una zona de passeig i descans, sense mobiliari per a jocs infantils. Hauria d'estar condicionat amb bancs, arbres, zones verdes i font.
- En un altre dels grups es prioritza una zona de jocs infantils adreçats als més petits amb els materials adequats i amb una tanca de protecció. També es proposa que hi hagi bancs, una font, arbres que facin ombra, caminets per bicicletes i una petita pista de patinatge.

Ús esportiu

Hi ha una posició minoritària que defensa un ús esportiu obert a la plaça amb una pista d'esports polivalent, taules de tennis taula i una pista de patinatge. D'aquesta manera la plaça tindria més vida i no caldria prendre tantes mesures de seguretat com en el cas de Can Capellans que és un espai més aïllat i amb més risc de que es faci un mal ús.

USOS A CAN CAPELLANS

Hi ha una posició majoritària que defensa un **ús esportiu** per a la zona de Can Capellans perquè es considera que pot molestar menys als veïns i veïnes, que no si es fa a la plaça de la Còrdia, que és un espai més proper als habitatges. Però també trobem una posició minoritària que considera més adequat mantenir i millorar l'**ús de lleure infantil** actual per Can Capellans i ubicar l'ús esportiu a la plaça.

Ús esportiu

Hi ha acord en proposar una pista asfaltada i oberta amb un mobiliari que permeti l'ús de diferents esports (porteries, cistelles, etc.). En un dels grups també es proposa ubicar-hi taules de tennis taula.

S'assenyala la necessitat de posar un bon enllumenat i d'evitar l'existència de racons amagats. Per evitar un mal ús de l'espai o molèsties es proposen diferents alternatives com una regulació horària de la il·luminació o un control dels horaris d'ús, tancant la pista quan no es pugui fer servir.

També es veu necessari situar alguna tanca, reixa o malla per evitar caigudes, actes de vandalisme o pèrdua de pilotes, tot i que es proposa que es faci de manera que es pugui veure el que s'està fent a la pista i que tingui poc impacte visual.

Ús de joc infantil

Hi ha una posició minoritària que proposa deixar l'ús de joc infantil que té la plaça perquè es considera que si es dedica a ús esportiu es poden generar conflictes pel mal ús que en puguin fer grups de joves, ja que, es tracta d'un espai més aïllat que la plaça amb més dificultats per controlar l'activitat que s'hi faci. Per aquest motiu, la proposta és millorar l'accés i les instal·lacions de jocs infantils actuals.

USOS DE LA FRANJA VERDA

Hi ha un acord majoritari en destinar la franja verda a **ús de lleure i passeig**, però amb diferents matisos i elements a tenir en compte. Trobem també una posició minoritària que apunta la possibilitat d'ubicar la **zona esportiva** a la franja.

Ús de lleure i passeig

Hi ha acord en que la franja pugui tenir un ús infantil i de passeig o descans amb diferents àrees distribuïdes al llarg de la franja. En dos dels grups es parla d'una àrea de jocs adequats per infants fins a 4 anys i una àrea amb jocs per nens i nenes més grans i taules de tennis taula i en canvi, en un dels grups es situa la zona de jocs infantil adreçada a infants petits a la plaça de la Còrdia.

En dos dels grups es proposa delimitar-la amb una tanca de fusta que garanteixi la seguretat dels infants i eviti l'entrada de gossos. Aquesta tanca hauria de tenir algunes obertures per facilitar l'accés sense haver de desplaçar-se molt lluny per poder entrar.

També s'apunta la necessitat de posar algunes fonts, papereres al llarg de la franja, arbres, bancs situats en les ombres i una bona il·luminació.

En un dels grups es proposen algunes mesures per millorar la vegetació actual com eliminar les plantes verinoses perquè poden irritar la pell, posar una bona gespa i netejar les muntanyetes de pedres.

Ús esportiu

Hi ha una posició minoritària que planteja també un **ús esportiu** de la franja ja que es considera que és prou àmplia per donar cabuda als dos usos. Es proposa situar diversos espais de joc esportiu a la franja darrere la petanca i a l'esplanada davant del casal (on es realitzen activitats juvenils), per proximitat i seguretat. Es tractaria de pistes asfaltades i obertes, no reglamentàries, amb cistelles i taules de ping-pong. En funció de l'espai, es comenta la possibilitat de posar cistelles aïllades en un àrea condicionada.

**PRIMER TALLER DE DEBAT: LES NECESSITATS I ELS ELEMENTS A TENIR EN
COMPTE A LA PLAÇA DE LA CÒRDIA**
Buidat de les aportacions i els debats dels tres grups de debat



Resum de les idees força

- Ús infantil amb un espai de joc limitat, amb una tanca de seguretat i que tingui un entorn agradable, amb bancs, arbres i font. La necessitat d'aquest espai de joc infantil s'agreuja pel fet que la zona de Can Capellans no dona resposta a les necessitats donat que presenta problemes de seguretat, aïllament, etc.
- Ús d'aparcament que sigui públic i gratuït. Aquest aparcament s'hauria de fer en superfície aprofitant els dos nivells existents. No es vol soterrat perquè es podrien produir situacions d'inseguretat. En el cas que finalment es decidís soterrar-lo millor fer-ho amb columnes el més diàfanes possibles per augmentar la visibilitat i seguretat. En qualsevol cas cal fer també una reordenació de la zona potenciant l'aparcament en bateria.
- Ús esportiu amb la construcció d'una pista polivalent vallada que es destini exclusivament a la pràctica esportiva. Puntualment es podrien fer altres actes sempre i quan siguin oberts, puntuals i en dates assenyalades.
- Zona de descans que hi ha a la carretera caldria ballar-la amb una petita tanca. Aquesta petita intervenció resoldria la necessitat d'una zona de descans segura. Al voltant de la zona infantil de la plaça tan sols caldria situar alguns arbres i bancs per les mares i pares.
- En el cas que es faci alguna actuació soterrada, valorar la possibilitat de fer un dipòsit de recollida d'aigües pluvials.
- Es faci el que es faci no s'ha de perdre la tranquil·litat del barri, cal millorar la il·luminació de la plaça i s'ha d'evitar destinar la plaça a un únic ús. Hi ha varies necessitats i es poden compatibilitzar diferents usos.

Buidat de les aportacions agrupades per temes

Necessitat d'aparcament

- Aparcament.
- Necessitat d'aparcament.
- Necessitat d'aparcament.
- Necessitem poder aparcar.

Debat: Hi havia acord en la necessitat de poder habilitar places d'aparcament a la plaça donat que per la situació del barri hi havia manca de places.

Elements a tenir en compte

- Aparcament gratuït.
- Aparcament públic i gratuït.
- Aparcament soterrat públic.
- Aparcament en superfície en dos nivells i gratuït.
- Aprofitar l'espai de l'aparcament dels voltants.
- Reordenar la zona.

Debat: Hi havia acord en que l'aparcament havia de ser públic i gratuït. Després de debatre les diferents alternatives es va considerar que no es volia un aparcament soterrat ja que es podrien produir situacions d'inseguretat en un espai tancat no vigilat. Per això es proposa fer-ho en superfície aprofitant el dos nivells que marca el propi terreny. En el cas que finalment es decidís soterrar-lo es proposa utilitzar un sistema de columnes en comptes de paret per donar el màxim de visibilitat a la zona.

Finalment també hi havia acord en que tota la zona del voltant de la plaça calia reordenar-la i disposar els aparcaments en bateria per guanyar més places.

Necessitat de poder fer pràctica esportiva

- Pista esportiva polivalent amb llum nocturna.
- Pista esportiva.

Debat: Hi havia acord en que un dels usos de la plaça havia de ser per a la pràctica esportiva amb la construcció d'un pista esportiva polivalent.

Elements a tenir en compte

- Us esportiu exclusiu.
- Festes populars puntuals. No us particular.

Debat: S'assenyalava que aquesta pista havia de ser d'ús exclusiu per a l'esport i no per altres activitats. S'acceptava poder fer altres activitats de manera puntual, públiques i en dates assenyalades però evitar que cada setmana hi hagi un acte diferent i no es pugui practicar esport.

Necessitat d'ús per a espai de joc infantil

- Zona infantil i d'esbarjo.
- Parc infantil.
- Poder jugar amb els nostres fills.
- Zona de jocs tancada pels més petits.

Debat: Hi havia acord en destinar un espai de la plaça a l'ús infantil habilitant una zona de jocs. Aquesta necessitat era compartida per tot el grup ja que tot i que existeix una zona de joc propera aquesta no respon a les necessitats que tenen els pares i mares.

Elements a tenir en compte

- La plaça Can Capellans no respon a les necessitats de joc infantil. No té un ús consolidat.
- Bancs, arbres i font per beure.
- Visible per tothom, no aïllat.
- Que la zona de joc pels petit estigui vallada.

Debat: Es va indicar que la zona de Can Capellans no respon a les necessitats de joc perquè sovint hi ha gossos lliures, parelles, etc i sobre tot perquè la zona queda aïllada per un mur i poc visible de manera que no ofereix prou seguretat als pares i mares.

Hi havia acord en que la zona infantil que s'habilités a la plaça havia d'estar vallada i disposar de bancs i arbres perquè els pares i mares puguin seure còmodament.

Zona de descans

- Zona de lleure i repòs vallada amb ombres.

Debat: Hi havia acord en que es necessita un espai de lleure i de descans. Ara bé el grup reconeixia que aquesta zona podia ser perfectament la zona que hi ha al costat de la carretera sempre i quan es posés una petita tanca per evitar ensurts amb el trànsit rodat. Amb aquesta petita intervenció, no caldria destinar espai de la plaça a aquest ús.

Elements a tenir en compte

- La zona de descans actual té perill per la proximitat de trànsit rodat (si es condiciona es pot dedicar la plaça de la Còrdia a un altre ús).

Lavabos públics

- Lavabos públics.

Debat: Aquest aportació va ser minoritària i no va generar gaire consens especialment pels problemes de seguretat que podria generar un espai tancat d'aquestes característiques i el mal ús que es pogués fer.

Aprofitar aigua de la pluja

- Possibilitat de fer un dipòsit d'aigües pluvials per aprofitar els recursos naturals. Dipòsit discret i soterrat.

Debat: Aquesta proposta tot i que va ser minoritària era ben acollida pel grup en quant aprofitar un recurs natural. Ara bé, es condicionava aquesta actuació a que es fes alguna actuació en el subsòl però no exclusivament per aquesta finalitat.

Altres criteris a tenir en compte:

Tranquil·litat

- Volem tranquil·litat al barri.
- Respectar tranquil·litat.

Debat: Hi havia acord en que la característica prioritària que s'havia de conservar era la tranquil·litat que té la zona.

Il·luminació

- Falta il·luminació

Debat: Siguin quins siguin els usos, cal millorar la il·luminació.

Compatibilitat d'usos

- Superfície divisible per compatibilitzar més d'un ús.

Debat: Hi havia acord en no destinar tota la plaça a un únic ús sinó que es veu necessari i positiu compatibilitzar diferents usos.

Resum de les idees força

- Hi ha acord en la necessitat d'ús d'aparcament al solar de Ca la Còrdia i hi ha diferents posicionaments respecte com ha de ser. D'una banda, una part del grup considera que aquest ha de ser l'ús prioritari i s'ha de situar a peu pla per tota la plaça. D'altra banda, una altra part del grup considera que es pot compatibilitzar amb altres usos i que per tant, cal trobar la millor manera per cobrir la necessitat sense ocupar tot l'espai: o bé només soterrat, bé a peu pla en bateria (en cas que els costos de soterrar siguin molt elevats), o bé combinant tots dos.
- Hi ha acord en que sigui com sigui l'aparcament, cal que l'espai estigui ben il·luminat, que es posin elements visuals (arbres, faroles, etc.) per minimitzar l'impacte i que s'evitin els espais tancats posant moltes entrades i sortides a l'aparcament, en cas que sigui soterrat.
- Tot i que hi havia un gran acord en crear aparcament a la plaça, també s'apunta la possibilitat de situar-ne en altres espais del barri, com el corredor verd o la zona del parc de sobre la plaça.
- Queda un debat obert entorn si els veïns han de tenir preferència en l'aparcament o no.
- Necessitat d'ús d'un espai per a pre adolescents i adolescents lligat a la pràctica de l'esport. Una part del grup està d'acord en la necessitat de disposar d'un espai esportiu amb pistes polivalents i taules de tennis taula per a que els joves puguin fer esport dissenyades amb tanques, il·luminació i aquells elements necessaris per evitar un mal ús i permetre altres usos. Una altra part del grup considera que la pista és un perill de cara als sorolls i la pèrdua de tranquil·litat del barri. Hi ha acord en mantenir el barri com a zona tranquil·la.
- Pel que fa a la necessitat d'ús de jocs infantils, en general es considera que o bé, és un ús ja cobert al barri, o bé, que es podrien fer actuacions en altres zones de l'entorn com el corredor.

- Com a propostes minoritàries s'apunta la necessitat d'un espai de lectura tipus biblioteca i d'una guarderia com a equipaments de ciutat, però en general es considera que aquests usos ja estan coberts amb l'actual centre cívic.

Buidat de les aportacions agrupades per temes

Necessitat d'aparcament

- Necessitat d'aparcament de cotxes.
- Espai per aparcar.
- Aparcar vehicles.
- La plaça necessita d'aparcament.

Debat: Hi havia molt acord en la necessitat de disposar d'espais d'aparcament al barri i la plaça es considera un bon indret per a localitzar-lo. Es parlava de l'augment del nombre de cotxes que hi ha hagut en els últims anys.

Elements a tenir en compte:

- A tenir en compte els dos tallers mecànics i els cotxes abandonats (mitjana de 25 cotxes).
- El soterrani és eficaç per zona de pàrquing, però si resulta massa car es pot substituir per aparcament en bateria per tot el voltant. També pot ser soterrani més bateria.
- A la zona de la plaça, l'aparcament es minimitza amb l'impacte amb zona enjardinada, arbres, faroles, etc.
- Desnivell, es pot aprofitar soterrani obert per tots costats i enllumenat.
- Treure un tros de zona verda de baix i aprofitar-ho per aparcament
- Treure el parc de dalt de la plaça.
- Si es fa pàrquing, possible preferència per veïns (una opinió que també té la contra).
- Si es fa pàrquing ha de ser per qualsevol (una opinió que també té la contra).

Debat: Es va debatre entorn la possibilitat de soterrar l'aparcament o situar-lo a peu pla. Hi havia dues posicions pel que fa al soterrament o no de l'aparcament: d'una banda, un sector considerava que es podria soterrar per tal que a la plaça es poguessin combinar diferents usos. En cas que els costos fossin massa elevats, es proposava destinar una part a aparcament en bateria, però no per tota la plaça. Un altre sector considerava que s'hauria de destinar tota la plaça a aparcament a peu pla perquè és la prioritat principal i perquè no es veu la possibilitat de combinació amb altres usos.

D'altra banda, hi havia acord que en el cas que es faci aparcament a peu pla es combini l'aparcament amb elements visuals que minimitzin l'impacta com arbrat, faroles i que s'asseguri una bona il·luminació, tant en el cas que sigui a peu pla, com soterrat. També es proposava, que en el cas que fos soterrat s'intentés evitar que sigui un espai massa tancat, posant entrades i sortides pels laterals, aprofitant el desnivell.

Tot i que hi havia un gran acord en crear aparcament a la plaça, també s'apuntava la possibilitat de situar aparcament en altres espais del barri, com el corredor verd o la zona del parc de sobre la plaça, sense arribar a un acord entorn aquestes propostes.

Queda un debat obert pel que fa a per a qui ha de ser l'aparcament, si els veïns han de tenir preferència o no.

Necessitat d'espai per adolescents lligat a l'esport.

- Necessitat per fer esport.
- Espai per preadolescents i adolescents.

Debat: Una part del grup destacava la necessitat de disposar d'un espai per a preadolescents i adolescents lligat a l'esport, però l'altra part considerava que aquesta no és una necessitat prioritària i que es pot cobrir en altres espais del barri. El sector que estava d'acord, considerava que aquesta és una necessitat actual i que la plaça de Ca la Còrdia suposa una oportunitat per donar-li sortida perquè, de totes maneres, els adolescents es situaran en algun espai. Val la pena, doncs, habilitar un lloc que a més, pot anar lligat a la pràctica de l'esport, que també es destacava com a necessitat al barri.

Elements a tenir en compte:

- Pistes poliesportives: futbol sala, cistelles.
- Per adolescents poden anar bé pistes de bàsquet no reglamentàries, més val quatre cistelles en mitja pista. També ping-pong (de formigó?).
- Necessitat de mantenir el barri com fins ara, com a zona tranquil·la.
- Valorar que tenim un barri molt tranquil i l'ús d'una pista pot ocasionar sorolls.
- Il·luminació eficaç per tal d'evitar actes vandàlics.
- Incompatible aparcament junt a zones d'oci (pilotes, futbol, etc.). Molt important.

Debat: La part del grup que defensava la necessitat de pistes esportives per a joves a la plaça consideraven que podrien ser pistes poliesportives on s'hi pogués realitzar més d'un esport i on s'hi poguessin ubicar taules de ping-pong, que podrien ser de formigó (material que costa de fer malbé). També es va debatre el funcionament de les pistes i apareixien diferents models: accés amb uns horaris, pistes no reglamentàries, etc. De cara a poder-ho combinar amb altres usos es comentava la possibilitat de posar balles o elements que evitessin que les pilotes surtin de les pistes i molestin, així com una bona il·luminació que dificulti un mal ús de la plaça o possibles actes vandàlics.

D'altra banda, tot el grup estava d'acord en mantenir la tranquil·litat que té actualment el barri, però una part considerava que si es posen pistes, es perdreà aquesta tranquil·litat, hi haurà soroll tot el dia i a més serà un punt d'atracció i concentració per molts joves del municipi que pot portar problemes. Des d'aquest punt de vista es considerava difícil poder combinar diferents usos i es proposava prioritzar la tranquil·litat i l'aparcament de cotxes a la plaça. Per això, es considerava més adequat situar taules de tennis taula o cistelles en altres zones com el corredor o les actuals pistes de petanca.

La necessitat d'espai per a jocs infantils es pot cobrir amb actuacions en l'entorn.

- Espai per a jocs de nens.

Elements a tenir en compte

- Elements d'oci per a nens com a complement en la zona ja existent.
- Adequar el barri, tota l'avinguda, amb coses pels nens i taules de tennis taula.

Debat: S'identificava la necessitat de disposar d'espai per a jocs infantils, però en general, es considerava que la plaça havia d'estar destinada a altres usos, ja que aquest ús pot estar cobert en altres espais i que en tot cas el que cal és adequar millor l'entorn. Per exemple, es proposava poder situar jocs infantils juntament amb taules de ping-pong en el corredor de davant el centre cívic. Es destaca, però, el perill que pot suposar per la proximitat de la Renfe.

Necessitat d'espai cultural de lectura

- Espai cultural de lectura (biblioteca).

Debat: Aquesta proposta era minoritària dins el grup i es basava en la idea que al barri li manca un equipament amb dimensió de ciutat per atreure gent i dotar-lo de connexió amb el municipi. En general, però, es considerava que actualment ja es disposa del centre cívic que fa aquesta funció i que, en tot cas, és qüestió de millorar el funcionament d'aquest i no fer un altre equipament.

Necessitat de guarderia

- Guarderia.

Debat: Es tractava d'una proposta minoritària ja que en general, no es veia la necessitat actual de disposar d'una guarderia al solar de Ca la Còrdia.

Resum de les idees força

- El projecte de la plaça de Ca la Còrdia s'hauria de plantejar amb una visió amplia de la plaça i el seu entorn: la zona verda paral·lela a la via i la plaça de Can Capellans. La remodelació conjunta d'aquests espais donaria resposta a diverses necessitats dels veïns.
- En totes les aportacions apareix de manera transversal el criteri de combinar diversos usos i necessitats, tant a la plaça com a l'entorn.
- Es considera necessari disposar d'aparcament gratuït, amb un acord total. Es descarta un aparcament soterrani degut al seu cost i s'apunten diverses propostes en funció dels condicionants tècnics. Es planteja la possibilitat de modificar les voreres i revisar el model d'aparcament per tal de guanyar places. D'altra banda, es proposa de tenir un aparcament a peu de carrer sobre d'altres equipaments o espais soterrats.
- Es considera necessària una zona esportiva a la mateixa plaça o al seu entorn. Aquests espai hauria d'estar equipat amb pistes poliesportives, taules de tennis taula, i aquells elements bàsics per a la pràctica de l'esport.
- Es considera necessari un espai de lleure i una zona d'esbarjo infantil a la mateixa plaça o al seu entorn. Es tracta d'un espai per a totes les edats, amb bancs i arbres, així com zones de joc per a nens/es. Es destaca la manca d'una zona infantil per als més petits equipada adequadament: sorral, terra de cautxú, jocs i tanques. Caldria que fos propera a l'espai de lleure, tenint en compte les necessitats de pares, avis o cuidadors.

Buidat de les aportacions agrupades per temes

Necessitat d'aparcament

- Aparcament.
- Volem aparcar.
- Aparcament.
- Poder aparcar els cotxes.

Elements a tenir en compte:

- No cal que sigui a tota la plaça (50 % sí).
- Soterrat.
- Assequible pels veïns.
- Cost o despesa.
- Espai necessari.
- Solució arquitectònica: plataforma o soterrada.
- Aparcament en bateria. Revisar el model d'aparcament.
- Lliure.
- Possibles aparcament mixtes: diürn zona esportiva, nocturn aparcaments (horaris regulats).

Debat: Hi ha consens en la necessitat d'espai per aparcar i s'aposta per combinar aquesta necessitat amb d'altres usos de la plaça. Es destaca en repetides ocasions la situació actual, en la que, cada nit, molts cotxes aparquen al descampat de la plaça. A partir d'aquí es debaten diverses possibilitats respecte a l'aparcament. En primer lloc, es considera l'opció d'un aparcament soterrat i la possibilitat de comprar places per 50 anys o d'una empresa que gestioni el pàrquing. Es valora el cost d'aquesta opció i la despesa pels veïns, així com el fet que l'aparcament sigui lliure, és a dir, ni zona verda ni blava. Així doncs, hi ha acord en descartar l'aparcament soterrat i prioritzar la seva gratuïtat. Es descarta la proposta d'aparcaments mixtes, pel desgast del paviment. S'apunta la possibilitat de reorganitzar les actuals zones d'aparcament, revisar el model i modificar voreres per tal de guanyar més places. Finalment es planteja la proposta d'un aparcament a peu de carrer, en una plataforma i amb la possibilitat d'altres equipaments soterrats: un poliesportiu,... Les possibilitats estan condicionades per factors tècnics, però hi ha consens en la necessitat d'aparcament gratuït.

Zona d'esbarjo infantil

- Zona d'esbarjo infantil.

Elements a tenir en compte:

- Sorral.
- Zona de cautxú.
- Tobogan.
- Gronxadors.

Debat: Es destaca la mancança d'una zona d'esbarjo especialment per als més petits (de 3 a 6 anys). Hi ha acord en la possibilitat d'ubicar aquesta zona en una part de la plaça o a la zona verda paral·lela a la via. Caldria que aquest espai fos equipat adequadament: sorral, jocs, tanques... i proper a una zona de lleure amb bancs i arbres per als pares, avis o cuidadors del nen/es.

Llar d'infants

- Zona educativa per infants.

Elements a tenir en compte:

- Pública.

Debat: Es destaca la mancança d'equipament educatiu propers, especialment d'escola bressol. Hi ha debat sobre si la plaça de Ca la Còrdia és el lloc adient on ubicar aquests serveis. Es valora la futura edificació de les Guardioles i l'existència d'equipaments educatiu, tal i com s'ha parlat al plenari. Finalment hi ha un ampli acord en prioritzar altres usos per a la plaça, tenint en compte els futurs equipaments de les Guardioles.

Trasters

- Trasters per als veïns.

Elements a tenir en compte:

- Trasters amb opció de compra o lloguer.

Debat: L'aportació feia referència a petites habitacions al servei dels veïns en una part de la plaça. Altres participants consideren que la plaça ha de ser un espai públic, i no s'ha de destinar a ús privat. Hi ha acord en prioritzar altres usos.

Zona esportiva

- Zona esportiva
- Equipaments esportius

Elements a tenir en compte:

- Taula tennis taula.
- Cistelles de bàsquet.
- Porteria/es.
- Elements per fer gimnàstica.
- Bàsics.

Debat: Hi ha consens en la necessitat d'un espai per a la pràctica esportiva. Es comenten elements bàsics: cistelles, porteries,... S'apunta la possibilitat d'ubicar aquesta zona esportiva a la plaça de Can capellans, o en un poliesportiu soterrat. Les propostes queden obertes als condicionants tècnics.

Espai de lleure

- Zona de descans.
- Volem una plaça multiespai.

Elements a tenir en compte:

- Arbres i bancs.
- Diversitat franja d'edat.
- Pipican.

Debat: Es planteja la necessitat d'un espai de lleure per a totes les edats i alguns participants consideren que ja existeix. Es relaciona aquest espai amb la zona d'esbarjo infantil. S'obre un breu debat sobre el pipican i s'argumenta que hi ha molta zona verda per passejar el gos; així que es tanca el debat prioritzant altres usos. Hi ha acord en la necessitat d'un espai de lleure a la plaça o a l'entorn.

Senyalització Adient

- Senyalització plaça.

Elements a tenir en compte:

- No només hem de saber-ho els que som del barri. És una illa en els carrers podrien ser bidireccionals.

Debat: Es destaca la mancança de senyalitzacions i s'obre una mica de debat al voltant de la direcció dels carrers. El debat queda obert.

Remodelació de la plaça i l'entorn

Elements a tenir en compte:

- Dissenyar tota la zona pensant en la plaça de Ca la Còrdia i tota la zona verda paral·lela a la via.
- Al petit parc actual posar la zona d'esbarjo juvenil (cistelles bàsquet).
- Possible trasllat dels gronxadors a la zona verda actual.

Debat: En diverses aportacions es relacionen les necessitats i els usos de la plaça amb la zona verda de la via i Can Capellans. Es considera que reorganitzant aquests espais es donaria resposta a més necessitats dels veïns. Hi ha acord total en la necessitat d'una remodelació global i es considera fonamental aquesta perspectiva.

Altres

Els participants proposen ubicar una parada del bus municipal a la plaça de Ca la Còrdia. Argumenten que la parada més propera queda massa lluny, sobretot per a gent gran o amb dificultats de mobilitat. Hi ha acord en aquesta aportació.

**SEGON TALLER DE DEBAT: LA DISTRIBUCIÓ D'USOS A CA LA CÒRDIA, CAN
CAPELLANS I LA FRANJA VERDA. CARCATERÍSTIQUES DELS ESPAIS**
Buidat de les aportacions i els debats dels tres grups de debat



Resum de les idees força

Solar de Ca la Còrdia

Hi va haver acord en destinar el solar a dos usos. Per una banda destinar la meitat de la plaça a **aparcament** i l'altre meitat a un **ús polivalent**, pavimentant la zona de manera que pogués servir tan per joc (patinar, bicicleta... com per jugar a pilota, etc...).

Pel que fa a l'aparcament es valora necessari disposar d'un bon enllumenat i d'arbres i plantes, tipus enfiladisses, que humanitzin aquest espai i suavitzin l'impacte visual dels cotxes. Aquest espai d'aparcament es proposa situar a la part de dalt de la plaça i disposar d'aparcaments en bateria al voltant del solar. També s'apunta la possibilitat de reduir un carril de circulació a la part de baix per guanyar més espai de plaça.

Pel que fa a l'ús polivalent, es proposa pavimentar la meitat del solar, disposar-hi d'arbres al voltant i separar-ho clarament de la zona d'aparcament. Aquest espai pavimentat es pot destinar a varis usos; aprendre a patinar, anar en bicicleta, jugar a pilota, etc... A més ofereix la possibilitat de que en un futur, si les necessitats esportives del barri variessin, poder col·locar unes porteries o unes cistelles.

Can Capellans

Hi va haver acord en destinar la zona de Can Capellans a **ús esportiu**. Es proposa situar un parell de cistelles i una porteria, deixant la part central lliure per tal d'optimitzar i aprofitar al màxim l'espai. S'assenyala la necessitat de posar un bon enllumenat i que aquest tingui regulació horària de manera que a partir de certa hora no es pugui jugar ni provocar molèsties. Es veu necessari situar alguna tanca en la part de baix per evitar caigudes o actes de vandalisme i es demana que aquesta tanca no tingui massa impacte visual. També s'apunta la necessitat d'arranjar l'entorn i arreglar els forats que actualment existeixen.

Franja verda

Hi havia acord en destinar la franja verda a **ús de lleure i zona de descans**. Es proposava delimitar tota la franja verda amb una tanca de fusta que garantís la seguretat dels infants i evités l'entrada de gossos. Aquesta tanca hauria de tenir algunes obertures per facilitar l'accés sense haver de desplaçar-se molt lluny per poder entrar.

S'assenyalava la conveniència de poder distribuir el mobiliari de jocs en dues zones, una pensada per infants de 0 a 4 anys, amb sorral, gronxadors petits, etc... i una altra, més propera a on es situa la petanca, per nois i noies de 6 a 12 anys, amb jocs de la seva edat i alguna taula de tennis taula. També s'apunta la necessitat de posar algunes fonts i papereres al llarg de la franja.

Buidat de les aportacions agrupades per espais i usos

Solar de Ca la Còrdia

Aparcament

- Aparcament en la part exterior i plaça de la Còrdia tancat.
- Molt verd per reduir l'impacta visual (cotxes, ciment,..) Veure el model de l'aparcament de la Salut de Sant Feliu.
- Amb separació clara de la resta del terreny si volem que sigui destinat a un altre ús. Pavimentat
- Reduir un carril de circulació (per aparcament). Bateria al voltant de la plaça. Zona de baix de la plaça.

Esportiu

- Pista poliesportiva a la part baixa de la plaça. Activitats amb rodes per nens i activitats socials del barri.
- Vull pista poliesportiva prioritària en la plaça de Ca la Cordia tancada

Lleure

- Punt de trobada del barri. Amb bancs per als més grans i zona infantil pels més petits.
- En el cas que també s'inclouï zona infantil , que sigui la dels més petits (menys de 4 anys) amb mobiliari adient.

Debat: Inicialment es van proposar els tres usos per la plaça. Per una banda l'aparcament era compartit per tot el grup, però hi havia persones que destinarien tot l'espai a aquest ús atenent a que amb els altres espais es podrien cobrir les altres necessitats. La majoria del grup però era partidària de compatibilitzar dos usos. En uns casos amb zona infantil de joc i amb altres amb l'ús esportiu. Es valorava que la zona esportiva que es pogués fer a Can Capellans era molt limitada d'espai i que no hi havia espais al barri on poder patinar o anar en bicicleta. També preocupava que els nois més grans no deixarien jugar als més petits. A partir d'aquest debat es va poder visualitzar que la necessitat d'ús de la que es parlava tenia més a veure amb una plaça pavimentada que pogués ser polivalent que no pas amb una pista esportiva pròpiament dita. Es va arribar a l'acord de destinar la meitat de la plaça a aparcament i l'altre meitat pavimentar-la i que funcionés com una plaça polivalent, per poder patinar, jugar o fer actes del barri.

Can Capellans

Esportiu

- Pista pels més grans.
- Que els elements esportius estiguin per les vores per tal que l'espai lliure del mig també es pugui fer servir esporàdicament per actes diversos.
- Seguretat antivandalisme; enllumenat, possible tanca, balla en el límit amb el carrer i aparcament i que la guàrdia urbana s'aturi regularment a vigilar.
- Una cistella de bàsquet o dos.
- Una o dues porteries de handbol.
- Aprofitar les dimensions actuals al màxim. Pavimentada i algun sistema per evitar que les pilotes caiguin a baix.
- Zona verda a Can Capellans. Amb una petita tanca.

Debat: Hi havia acord en destinar aquest espai a ús esportiu. Es va debatre sobre si el format havia de ser una pista rectangular o disposar elements esportius i pavimentar la zona. Finalment es va acordar aprofitar al màxim l'espai disposant les canastes i porteries a les vores i deixar lliure l'espai central. També hi havia acord en dotar de mesures de seguretat aquest espai. També hi havia acord en no posar taules de ping pong en aquest espai perquè ocupaven molt espai. Es proposava situar-les al costat de la petanca.

Franja verda

LLeure

- Algunes taules de ping pong del material més resistent i adient al costat de la zona de petanca.
- Tanca per tota la llargada, preferentment de fusta tractada amb obertures cada x metres. Aniria bé per la seguretat dels petits que juguin amb alguna pilota.
- Tancat i amb dues zones; Pels més petits (0-5 anys) en una zona amb sorrals, tobogans i gronxadors i una pels mitjans (6 a 11 anys) a un altre costat, amb tobogans, gronxadors, tennis taula, i altres.
- Al costat de la petanca. Tancat de fusta al costat de la vorera.

Debat: Hi havia acord en disposar de tota la franja verda per a ús de lleure i infantil i zona de descans. Es proposava habilitar una zona per infants més petits i una altra per infants mitjans, més a prop de la petanca. Calia fer una tanca al llarg de la franja amb diverses obertures per evitar tenir que anar molt lluny per accedir.

Resum de les idees força

Solar de Ca la Còrdia

Hi ha acord en destinar el 70 % del solar a **ús d'aparcament** i el 30 % restant a **ús de lleure i descans**. L'aparcament es situa a l'àrea rectangular superior, amb places d'aparcament en bateria únicament en tres costats del solar: el superior i els laterals. Es proposa no situar places d'aparcament al costat inferior, a la banda de la zona de lleure i de cara a la via, per tal de crear un espai més obert i accessible.

Respecte l'aparcament es visualitzen 3 línees de cotxes en bateria en 3 terrasses i amb diverses entrades pels laterals. També s'apunta la necessitat de minimitzar l'impacta visual amb enllumenat, arbres i petites illetes verdes.

Respecte l'espai de lleure es considera que hauria de ser una zona de passeig i descans, sense mobiliari per a jocs infantils. Es comenta que hauria d'estar convenientment separat de l'aparcament amb elements naturals o d'altres i condicionat amb bancs, arbres, zones verdes i font.

Can Capellans

Es recullen dues propostes representatives:

La proposta A planteja un **ús esportiu** de la plaça. Es tractaria d'una pista asfaltada i oberta amb porteries i cistelles de bàsquet on poder practicar diversos esports. Es destaca la necessitat d'una reixa o malla a la banda que dóna al solar de Ca la Còrdia per evitar pèrdua de pilotes o actes vandàlics. Caldria que aquesta malla o xarxa fos del material adient per minimitzar l'impacta visual.

La proposta B planteja **ús de lleure actual**. Es proposa deixar la plaça tal com està, més arreglada. Es descarta l'ús esportiu i es percep que podria afavorir la presència de "grupets" de joves i possibles conflictes. També s'apunta la possibilitat d'ubicar-hi una única cistella de bàsquet.

Franja verda

Es recullen dues propostes representatives:

La proposta A planteja un **ús de lleure infantil** de la plaça. Es proposen dues àrees de joc infantil distribuïdes al llarg de la franja i zones de descans amb arbres, bancs i fonts. 1 àrea per a nens i nenes fins a 4-5 anys, amb sorral i jocs adients per l'edat i 1 àrea amb jocs diversos per nens més grans. Caldria que els dos espais fossin ballats. També s'aporta la possibilitat de situar-hi unes taules de tennis taula.

La proposta B planteja **ús esportiu i de lleure infantil**. Es considera que la franja verda és prou àmplia per donar cabuda als dos usos. D'una banda es parla de zones de joc infantil amb les mateixes característiques que la proposta anterior. D'altra banda, es proposa situar diversos espais de joc esportiu a l'esplanada davant del casal i a la franja darrere la petanca. S'argumenta que és adient ubicar l'ús esportiu davant del casal, on es realitzen activitats juvenils, per proximitat i seguretat. Es tractaria de pistes asfaltades i obertes, no reglamentàries, amb cistelles i taules de ping-pong. En funció de l'espai, es comenta la possibilitat de posar cistelles aïllades en un àrea condicionada.

Buidat de les aportacions agrupades per espais i usos

Solar de Ca la Còrdia

Aparcament

- Ús aparcament perimetralment i ½ plaça.
- ½ plaça. Condicionant el voltant per guanyar més places. Arbres, fanals.
- Aparcaments en plaça 70 %.

Esportiu

- ½ plaça porteries i basquet.

Lleure

- Ús de lleure infantil pels més grans amb arbrat i bancs.
- ½ plaça fins a 4 anys: sorral, gronxadors petits, tanca, tobogan, molles, bancs, ombres.
- Parc infantil 30 %.

- 0 a 10 anys aproximadament.
- Bancs còmodes, ombres (arbres), sorral, tanca ambiental.

Debat: En un primer moment es plantegen els tres usos en aquest espai, però la proposta d'ús esportiu és minoritària i el debat es centra bàsicament en l'ús d'aparcament. Les diverses posicions es situen entorn la quantitat d'espai més adient a destinar a cada ús. Es valoren diverses opcions: el 50 %, el 70 % i fins i tot es posa sobre la taula la possibilitat de destinar tot l'espai del solar. Es té molt present la manca d'aparcament i es considera que, en un futur, encara hi haurà més cotxes per família a mida que els fills es facin grans. Es dóna prioritat a la necessitat d'aparcament i s'entén que les necessitats de lleure o esportives poden quedar cobertes en els altres espais propers. Finalment hi ha acord en destinar el 70 % del solar a ús d'aparcament. També hi ha acord en construir aquest aparcament amb elements que disminueixin l'impacta visual: arbres, fanals, petites illetes verdes. Es planteja situar places d'aparcament en bateria al voltant del solar, als costats superiors (cap a Can Capellans) i laterals.

Respecte l'espai restant, el 30%, es debat la possibilitat d'ubicar-hi un parc infantil o un espai de lleure. Es considera que l'espai es prou reduït i podria quedar molt atapeït amb una zona de joc infantil. Finalment, hi ha acord majoritari en l'ús de lleure amb bancs, arbres i zona verda, però sense jocs. En el lateral del parc (cap a la via) no s'hi ubicarien places d'aparcament.

D'altra banda, es comenta la possibilitat d'aprofitar les obres per arreglar i condicionar elements urbans que ara estan en mal estat. Es fan aportacions en relació a: senyals de trànsit, mal estat dels carrers i voreres, punts d'aigua o fonts, reductors de velocitat o la proposta d'aprofitar per instal·lar el cablejat per Internet.

Can Capellans

Esportiu

- Ús esportiu i actes al barri.
- Reixa protectora o malla.
- No zona esportiva.

Debat: S'obre un intens debat sobre la idoneïtat de donar un ús esportiu a Can Capellans. Hi ha dues posicions clarament diferenciades. D'una banda es considera que l'espai de Can Capellans no és adient. Es comenta que al barri hi ha grupets d'adolescents que passen molt de temps units al carrer i, en ocasions, tenen conductes poc cíviques, fumen, beuen i fins i tot hi ha hagut algun conflicte. Can Capellans és un espai força aïllat i queda una mica amagat. Es percep que la ubicació de jocs esportius podria afavorir que aquests "grupets" es situessin habitualment en aquest espai. Es considera que aquesta situació podria generar conflictes i que la zona esportiva hauria de ser un lloc més obert i visible.

D'altra banda, es planteja de donar un ús esportiu a Can Capellans, ubicant una pista asfaltada amb porteries i/o cistelles de bàsquet. Es comenta que caldria una reixa protectora, per evitar que caiguin les pilotes o que es tirin pedres cap al solar de Ca la Còrdia. Es planteja que aquesta malla o reixa sigui del material adient per tal de minimitzar l'impacta visual. Es considera que els "grupets" de joves són inevitables, que es situen en un o altre lloc i no han de condicionar l'ús dels espais del barri. No s'arriba a acord i finalment es recullen les dues propostes.

Franja verda

Esportiu

- Cistella darrera franja petanca. Cistella enfront del Casal.
- Zona esportiva/d'oci: existeix un solar pla i ampli davant del Casal.

Lleure

- Font, tanca, wc, ping-pong, gronxadors, tobogan, molles, bancs, ombres.
- Ús de lleure infantil petits tancat amb balla i mobiliari per jocs (sorrals, ping-pong, etc).

Altres

- Il·luminació en el corredor.

Debat: Hi ha força debat, molt relacionat amb les diverses propostes per Can Capellans. També hi ha doncs, dues posicions diferenciades. D'una banda s'aposta tant per l'ús de lleure infantil com esportiu. Es considera que la franja és prou gran com per ubicar diverses zones de joc: joc infantil per petits, joc infantil per grans i esportiu. En concret es situen els jocs esportius a l'esplanada de davant del casal i darrera la

petanca. Es proposen unes senzilles pistes asfaltades, no reglamentaries, o cistelles aïllades en un espai condicionat. Es destaca que els jocs esportius haurien de ser davant del casal, on es realitzen activitats juvenils, afavorint així la proximitat i la seguretat. D'altra banda, es proposa de situar diverses àrees de joc infantil al llarg de la franja. Es planteja que aquestes zones estiguin vallades i condicionar tot l'espai amb arbres, bancs i fonts. Es parla de dos àrees infantils, una per nens/es fins a 4-5 anys, amb sorral i jocs adients, i l'altra per infants més grans, també amb jocs. Finalment no s'arriba a acord i es recullen les dues propostes.

Resum de les idees força

Solar de Ca la Còrdia

Hi havia acord majoritari en dedicar la plaça a dos usos: aparcament i zona de lleure.

Pel que fa a l'**aparcament**, hi havia acord en que fos gratuït, estigués ben il·luminat i disposés d'arbres a les voreres. L'acord era situar-lo en bateria al voltant de la plaça. També hi havia una posició majoritària en destinar mitja plaça per aparcament, sobretot si s'ubicaven a la part de dalt i a l'esquerra. Hi havia, però, una posició minoritària que considerava millor dedicar tota la plaça a un ús esportiu i no dividir-la. Per això es proposava posar aparcament en bateria al carrer de la Còrdia per guanyar més espais.

Pel que fa a l'ús de lleure, hi havia acord en prioritzar una **zona de jocs infantils** adreçats als més petits amb els materials adequats i amb una tanca de protecció. L'espai infantil es complementaria amb bancs, una font, arbres que fessin ombra, caminets per bicicletes i una petita pista de patinatge.

Hi havia una posició minoritària que defensava un **ús esportiu** a la plaça amb una pista d'esports polivalent, taules de tennis taula i una pista de patinatge.

Can Capellans

L'acord majoritari era ubicar la **zona esportiva** a Can Capellans perquè es considerava el lloc on podia molestar menys als veïns. Caldria, dissenyar l'espai de manera que es pogués controlar i veure l'ús que se li dona per evitar un mal ús o vandalismes. Per aquest motiu s'hauria d'evitar l'existència de racons amagats, que estigués ben il·luminada i que hi hagi un tipus de gestió per controlar els horaris d'ús. Es proposava una pista poliesportiva per jugar a diferents esports i també taules de tennis taula. La pista hauria d'estar tancada per evitar que s'escapin les pilotes, però s'hauria de poder veure en el seu interior.

Hi havia un sector del grup que defensava que podia ser perillós situar la zona esportiva a Can Capellans perquè pot ser difícil controlar les activitats que s'hi fan i perquè seria preferible tenir un espai esportiu més gran i més obert a la plaça. Si es fes a la plaça no caldria prendre tantes mesures de seguretat i en canvi, si es fes a Can Capellans hi ha el perill que es mal utilitzi. Per aquest motiu, es proposava millorar l'accés per situar-hi els jocs infantils per petits millorant les instal·lacions actuals.

Franja verda

Hi havia acord en situar una zona de passeig i de lleure infantil al llarg de tota la franja verda incorporant una sèrie d'elements com arbres, bancs situats en les ombres i jocs per nens i nenes (tobogans, gronxadors, etc.). Els jocs per nens de 0 a 4 anys anirien a la plaça de la Còrdia. També es proposava més llum que la que hi ha ara, treure les plantes verinoses que irriuen la pell, posar una bona gespa i netejar les muntanyetes de pedres, arreglar la font i posar-ne més i ubicar correctament la tanca que separa la via. També es comentava que caldria trobar solucions als problemes dels excrements de gossos.

Buidat de les aportacions agrupades per espais i usos

Solar de Ca la Còrdia

Aparcament

- Aparcaments: bateria i dintre.
- Il·luminació.
- Aparcament al voltant de la plaça, tot bateria més la meitat de la plaça a poder ser la part de dalt tocant a Can Capellans. Que sigui vistós amb algun arbre, etc. Que sigui gratuït.
- Cotxes bateria al voltant, respectant la plaça.

Esportiu

- Pista de patinatge.
- Pista polivalent: cistelles i porteries.
- Restringir l'horari de joc.
- Tennis taula.
- Bancs i arbres.
- No dividir la plaça.

Lleure

- Ús lliure: llum, plaça per a gent gran, plaça per a infants i joves (font, bancs, caminar, passejar, patinar). No gronxadors.
- La part de Ca la Còrdia, parc infantil adequat amb bancs, font, passeig, etc.

Debat: En principi es proposaven tres usos per la Plaça de la Còrdia (aparcament, esportiu i de lleure), i amb el debat s'arriben a dues posicions: una majoritària que vol situar a la Còrdia aparcament i zona de lleure i una minoritària que vol ubicar-hi aparcament i la zona esportiva.

Pel que fa a l'aparcament hi havia acord en situar-lo en bateria al voltant de la plaça i que aquest fos gratuït, estigués ben il·luminat i s'hi situessin arbres de forma alternada amb els cotxes. Pel que fa a ocupar la plaça per aparcament, hi havia una posició majoritària que defensava que mitja plaça fos per aparcament i en canvi, una posició minoritària que preferia que es reservi la plaça per a ús esportiu i no es divideixi amb una part d'aparcament. La part de la plaça a ocupar seria la de l'esquerra per tal de deixar un bon accés amb Can Capellans.

La posició minoritària que defensava la ubicació dels usos esportius a la plaça considerava que s'hi hauria de poder situar espais per a fer esport com una pista polivalent amb cistelles i porteries, tennis taula i pista de patinatge amb elements com arbres i bancs en tota la part central de la plaça. Es proposava restringir l'horari de joc.

Pel que fa a la zona de lleure, es debat quines característiques hauria de tenir i s'arriba a l'acord que hi hagi una petita zona de jocs infantils per infants petits i una zona de lleure per diferents generacions amb bancs, font, arbres que facin ombra, caminets per bicicletes. També es considera adequat ubicar-hi una petita pista de patinatge.

Can Capellans

Esportiu

- Pista mixta, cistelles i porteries de futbol i alguna taula de tennis taula.
- Pista esportiva vallada i una bona il·luminació, però controlada amb un horari. Posar algun banc.

- Ús esportiu amb llums adequats dia i nit (poliesportiu: bàsquet, handbol, futbol...).
- Ús esportiu: amb els metres adequats (45x25). Ballat.
- No ús esportiu: perillós.

Lleure

- Fer un ús més pràctic, infantil: cautxú, ombres, bancs i més equipament infantil.

Debat: Es proposen dos usos per Can Capellans sense possibilitat de combinar-los per les característiques de l'espai.

Hi ha un sector que majoritàriament defensa situar zona esportiva a Can Capellans perquè consideren que és l'espai adequat ja que molestarà menys als veïns i es pot fer de manera que es pugui controlar i veure l'ús que se li dona per evitar un mal ús. D'aquesta manera es podria mantenir el criteri de tranquil·litat al barri i a l'hora de poder disposar d'un espai esportiu. Aquesta zona ha d'evitar al màxim estar tancada o tenir racons amagats. S'ha de fer de manera que hi hagi una bona il·luminació, es pugui veure què s'hi fa i es prevegi un tipus de gestió per controlar horàriament el seu ús. Es pensa en una pista poliesportiva on es pugui jugar a bàsquet, futbol, etc. i que també hi pugui haver una taula de tennis taula. Es proposa que estigui ballada per a que no s'escapin les pilotes, però que la balla permeti veure dins la pista. També es parla de que ha de tenir els metres quadrats adequats per a poder-hi fer esport.

Hi ha un sector, en canvi, que defensa que pot ser perillós situar la zona esportiva a Can Capellans perquè serà difícil controlar les activitats que s'hi fan i perquè és preferible tenir un espai esportiu més gran i més obert a la plaça. Si es fa a la plaça no caldrà prendre tantes mesures de seguretat i en canvi, si es fa a Can Capellans hi ha el perill que es mal utilitzi. Per aquest motiu es proposa millorar l'accés per situar-hi els jocs infantils per petits millorant les instal·lacions actuals.

Franja verda

Lleure

- Llums gronxadors, tobogans, sorral, tennis taula.

- Treure muntanyes i plantes i deixar-ho pla amb gespa en condicions.
- La franja verda tota vallada per a que no entrin els gossos i més seguretat pels nens.
- Que els gossos (i els amos) respectin la zona verda.
- Ús de lleure infantil, tennis taula, sorral, equipaments infantils.
- Bancs.
- Franja verda més il·luminada. Aprofitar les muntanyetes per posar algun tobogan i arreglar millor la gespa. També equipar la zona verda amb gronxadors.
- Tanca en tota la franja.

Esportiu

- Una altra opció de la pista és canviar la ubicació de la petanca i aprofitar aquest terreny per a posar la pista de bàsquet o futbol.

Debat: Hi havia un gran acord en dedicar la franja verda a una zona de lleure infantil i per tant, caldria ubicar-hi més gronxadors i jocs i arreglar diferents elements com el tipus de plantes que és perjudicial per la pell, posar una gespa adequada, vigilar que no hi hagi pedres, il·luminar-ho bé, vigilar els gossos i posar-hi bancs i fonts. Es considerava que si la zona de jocs per infants petits es situa a la plaça i aquí els jocs per nens més grans, pot ser o cal ballar tota la franja, com es proposava al principi.

LLISTAT DE PARTICIPANTS ALS TALLERS DE DEBAT

ALMO PUBILL; JOSEP
ÁLVAREZ CARMONA; ANTONIO
JOSE
ÁLVAREZ MARTÍNEZ; DOLORES
ARCAS I BLANCH; IVAN
BAEZA I TELLO; TOMÁS
BALBOA CUBERO; FRANCESC
BOYER FERRE; CINTA
CASAS SOLERA; ALFONSO
CATALÁN CIURANA; JOSE MIGUEL
CATEURA SOLANS; MONTSERRAT
CHACÓN MORENO; ANTONIO
CHAVARRIA GARCÍA; RAMON
COLOMARDO ALABART; LÍDIA
DÍAZ BAÑO; GLORIA
DOMÍNGUEZ HOLGADO; ROSA Ma.
DURAN I BRAVO; LAURA
ESCODA HARO; SUSANNA
FAUS TORRES; ROSALIA
FERNÁNDEZ MAROTO; ELENA
FERNÁNDEZ MARTÍNEZ; CARME
FERRATER; CARME
FONSECA HERNÁNDEZ; JULIAN
GARCÍA TESAN; GLÒRIA
GIL MIRA; ROBERTO
HIERRO I FERRE; JOAN JOSEP
JIMÉNEZ QUINTANA; CONRAD
JIMÉNEZ RADRÍGUEZ; GUILLERMO
LAFUERZA ARROMIS; XAVIER
LÓPEZ SÁNCHEZ; FRANCISCO
LUIS SILVA; JOSE ANTONIO
MAROTO MILLÁN; MARCELO
MEGÍA CERVANTES; JULIÁN
MELLADO GONZÁLEZ; ESTER

MÉNDEZ LLAVERIA; MA. ÁNGELES
MIÑARRO ROMERO; JOANA
MONSTERRAT OLIVELLA; XAVIER
MORAL PEREDA ; ANDRÉS
MORAN NAVARRO; GREGORI
MORENO PARRA; CARLOS
MORENO RODRÍGUEZ; JUAN JOSÉ
MORO CORDERO; ROSA MA.
NÚÑEZ MARTIN; JESÚS
OJEDA SOLE; JUAN MANUEL
OJEDA SOLÉ; SUSANA
ORTIZ MORALES; JOAN
PADILLA LÓPEZ; ANTONIO
PARES ESPLUGAS; JOAN
PAZ PENCHE; XAVIER
PÉREZ OBRADORS; FERMÍN
PUNTAS ALVARADO; VÍCTOR
RÀFOLS RAVENTÓS; HORTÈNSIA
RICART RIBA; ROSA
ROBERT NOVELL; MARTA
ROCA SORANDO; CARLOS
ROMÁN ROSAS; ROBERTO
ROMERO ALARCÓN; DIEGO
RUÍZ HOYOS; MANUEL
SAN ANDRÉS GONZÁLEZ; CARLES
SEBASTIÁN FABO; MARINA
SORANDO HERRANZ; CRESCENCIO
SORANDO SEBASTIÁN; ALICIA
TORRES LÓPEZ; VÍCTOR
VELASCO CABELLO; RAMON
VENDRELL SAMÀ; IMMACULADA
VILLANUEVA MAZA; PURI
ZALDIBE FERNÁNDEZ; MA. DEL MAR

LLISTAT D'INFANTS PARTICIPANTS A LA LUDOTECA

ALBUXER; LAIA
DÍEZ; NOELIA
DÍEZ; DANIEL
FONSECA FERNÁNDEZ; DANIEL
FONSECA FERNÁNDEZ; HELENA
HIERRO; ARMAND
LAFUERZA; MIREIA
LAFUERZA; PAU
LÓPEZ FERNÁNDEZ; VÍCTOR
LÓPEZ FERNÁNDEZ; NATALIA
ROCA SORANDO; ÁLVARO
ROCA SORANDO; SERGIO

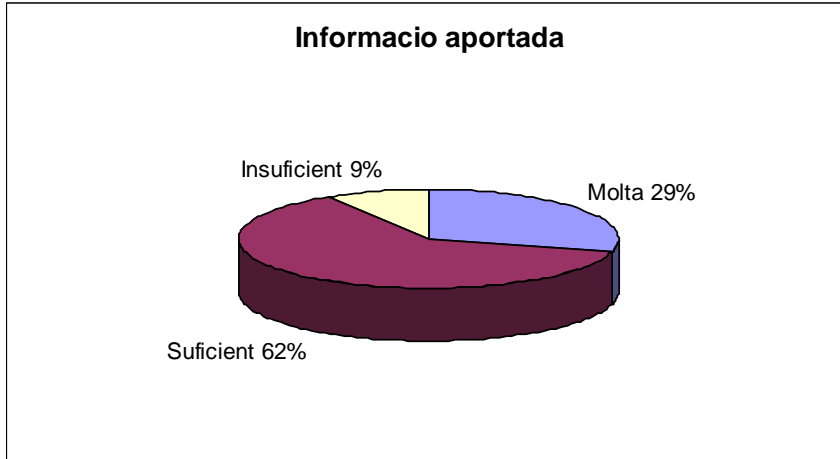
ROMÁN; MERITXELL
ROMÁN; ROGER
RUIZ; SANDRA
RUIZ; MARTA
SANANDRÉS; AINA
SANANDRÉS; AVEVA
SANTOS; DANIEL
SANTOS; SANDRA
VELASCO OJEDA; JORDINA
VELASCO OJEDA; XÈNIA
PONTS MORO; LAIA
MONTORO OJEDA; VERÓNICA

BUIDAT DE LES VALORACIONS DELS PARTICIPANTS DEL PRIMER TALLER

Resultats de la valoració de la jornada

OPINIÓ GENERAL SOBRE LA JORNADA

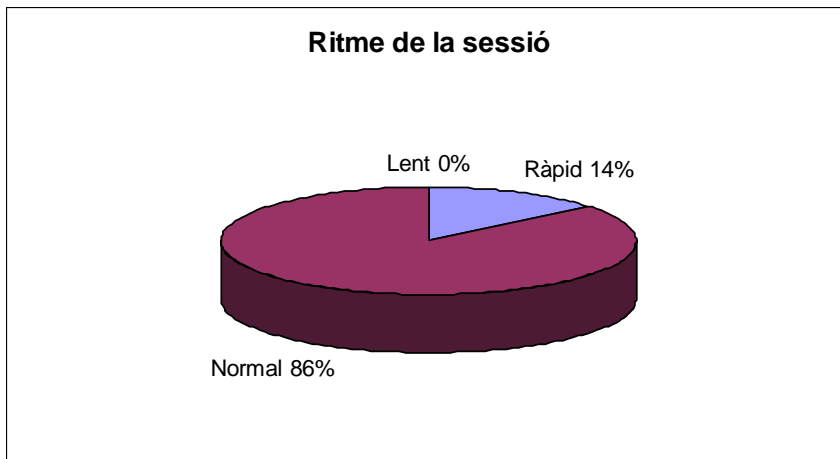
- Valoració de la informació i materials aportats



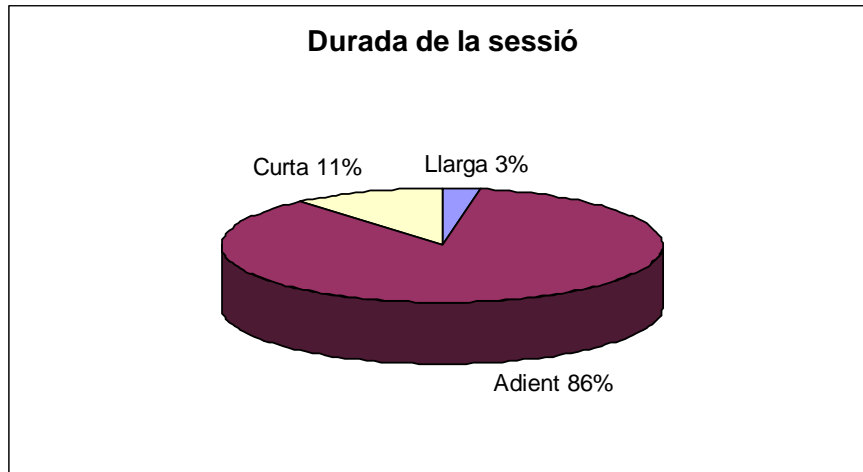
- Oportunitat de manifestar les meves idees



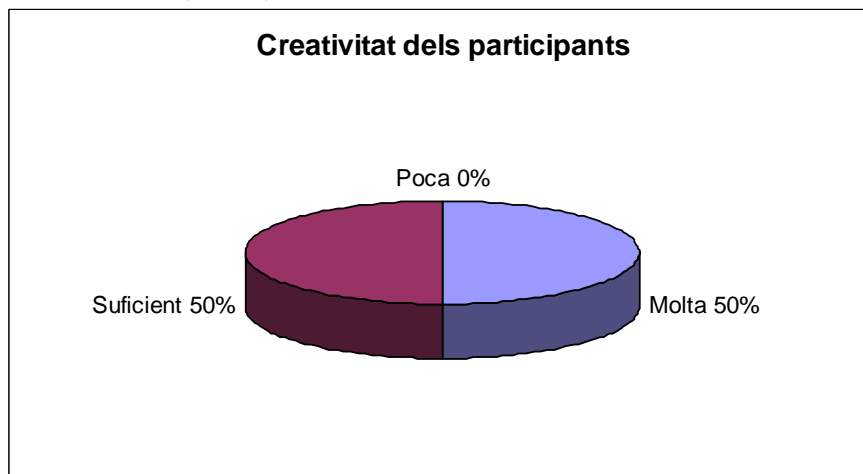
- Ritme general de la sessió



- Durada de la sessió



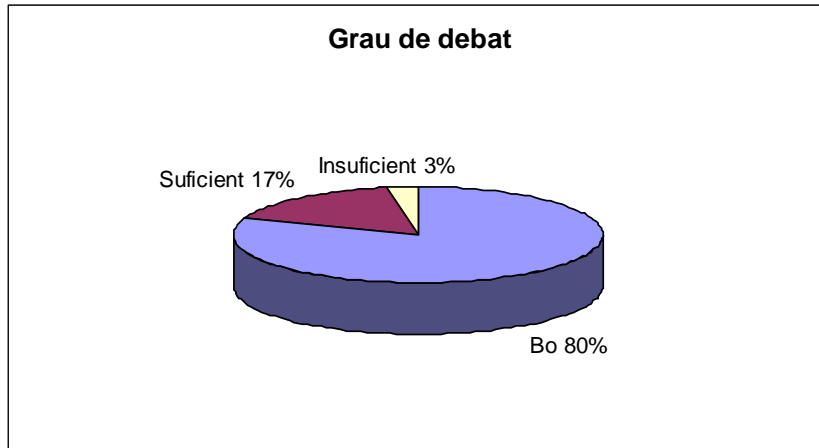
- Els/les participants han estat creatius



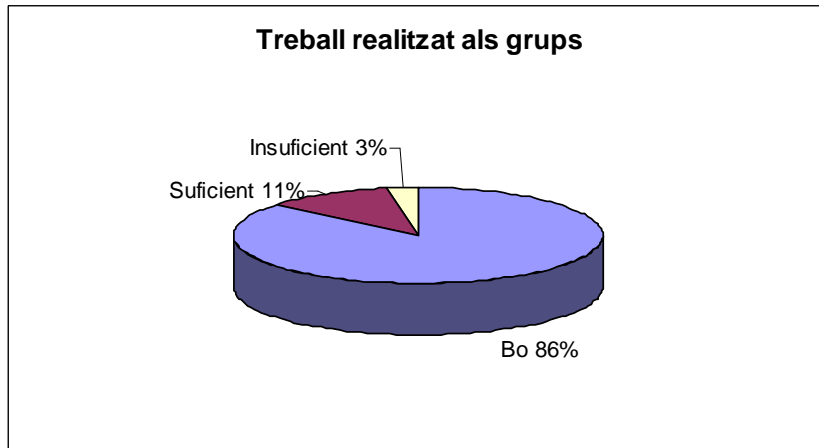
- Els/les participants s'han manifestat sense prejudicis



- Quina opinió li mereix el grau de debat als grups

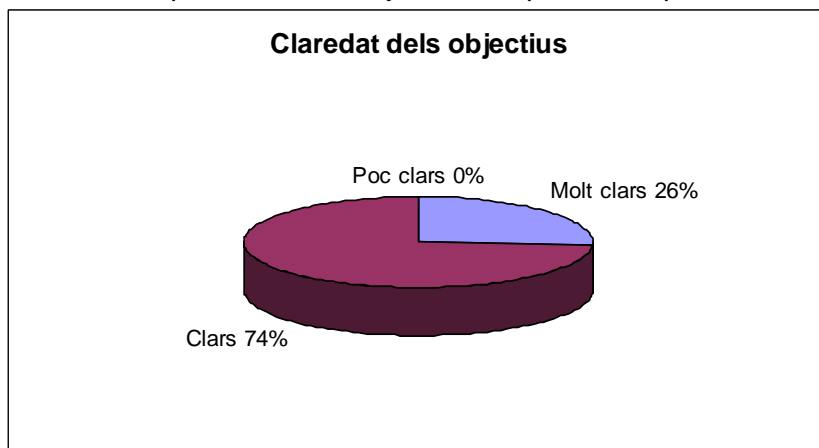


- Com qualificaria el treball realitzat als grups de treball

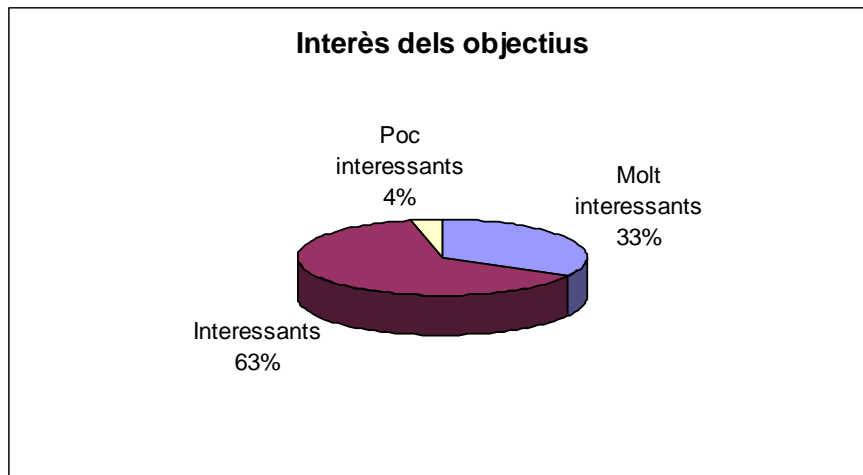


OBJECTIUS

- Com qualificaria els objectius del procés respecte a la seva claredat

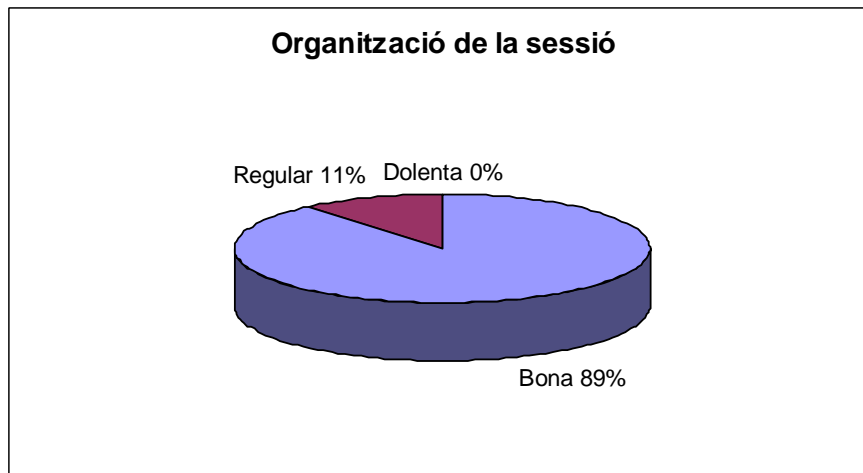


- Com qualificaria els objectius del procés respecte al seu interès

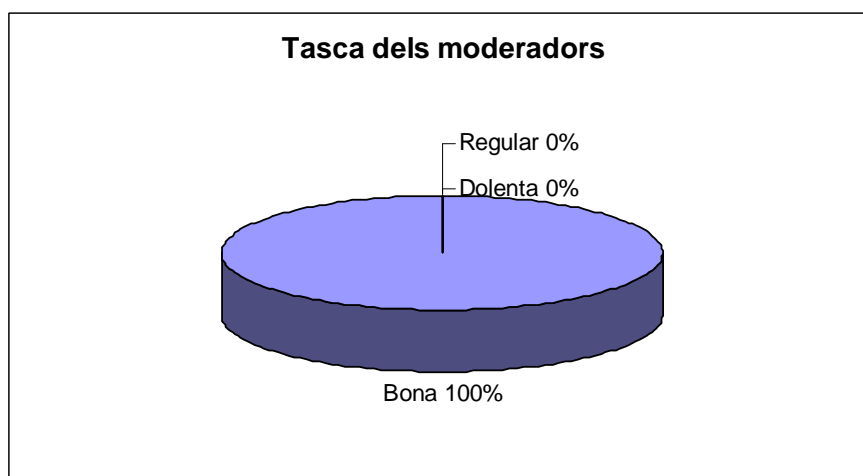


VALORACIÓ DE L'EQUIP TÈCNIC

- Com qualificaria l'organització de la jornada



- Com qualificaria la tasca dels moderadors



Quins han estat per vostè els resultats més interessants de la jornada?

- Els complements lúdic esportius del corredor zona verda pels nens i no tan nens. L'escola bressol i la biblioteca
- Pistes poliesportives
- Punts claus importants del que volem al barri
- Que hi ha hagut molt bona comunicació entre tots
- Els veïns hem pogut exposar els nostres punts de vista, els hem debatut i hem arribat a unes conclusions en un ambient agradable
- Que hi ha hagut acord en la definició de les necessitats i bona harmonia entre els participants
- Dinàmic, concret, objectius
- Tothom ha pogut expressar la seva opinió
- Zona de joc. Vull jugar a futbol al meu barri
- L'aparcament
- Poder comunicar totes les meves idees
- Poder comunicar tot el que pensem
- Tots

Quins canvis faria per tal de millorar el desenvolupament de la jornada?

- Cap
- Està be així
- Cap canvi
- Cap
- Obligar a respectar més les paraules
- Cap
- Cap

BUIDAT DE LES VALORACIONS DELS PARTICIPANTS DEL SEGON TALLER

Respecte la meua participació en el grup vull dir que.....

- Ha sigut correcta
- He pogut manifestar la meua opinió en tot moment
- Positiva, participativa al 100%
- Ha estat valorada
- Em sento satisfet
- és positiva
- Bona
- He tingut l'oportunitat d'exposar les meues idees
- Trobo que ha sigut molt profitós
- He participat tant com he volgut
- Com tots he pogut aportar alguna idea de com fer la plaça i els seus voltants
- He pogut expressar les meues idees
- He pogut dir el que penso
- Ha sigut molt positiu, però no m'agrada que hi hagi massa disputes.
- Estic satisfeta
- M'he pogut expressar i arribar a un consens amb la resta dels veïns
- Ha estat positiva
- He participat molt i he dit el que m'ha semblat.
- Ha sigut bona

El més positiu de la jornada ha sigut.....

- La separació dels grups
- Que he tingut la sensació que el procés participatiu ha estat de debò.
- Ha estat bé
- La polivalència
- La participació
- El diàleg
- Intercanvi d'opinions
- Conèixer els nous veïns
- L'acord
- Que hi hagi acord o desacord en algun punt, tothom s'ha sentit respectat (crec)
- L'enteniment global
- L'intercanvi d'opinions entre tots respectant-nos
- Que hem consensuat una idea després de dialogar i escoltar-nos els uns als altres
- Bona harmonia
- Arribar a un consens democràtic
- Que tots hem participat
- L'acord obtingut
- Que tots hem dit el mateix
- Poder consensuar el que volem a la plaça
- La participació
- Que he trobat gent que pensa el mateix que jo
- La participació

El que menys m'ha agradat ha estat....

- Res

- El temps i el poc raonament d'algun participant (capgrós)
- No res
- Poc temps per debatre
- El poc temps per exposar
- Res
- Res
- Algun petit mal rotllo
- Que es parli tant d'aparcament
- Tot ha sigut bo
- El to d'algun participant
- Res
- Els conflictes personals de lo que vol cadascú al costat de casa seva
- Una mica la repetició del que es vol fer
- La poca educació d'alguna gent
- Les discrepàncies entre algunes persones

De la dinàmica de treball penso que.....

- Ha sigut productiva
- Es força correcte
- És bona
- Es bona
- Bé
- Bé
- És positiva i interessant pel fet de poder discutir amb els teus veïns amb un ambient moderat
- Està bé
- Es bona
- Ha estat encertada i positiva
- Molt positiva
- Ha sigut molt bona. Ha estat degudament moderada
- És molt positiva perquè fomenta la participació de tothom
- Bona
- Ha estat molt enriquidora. Escoltar altres opinions porta a la reflexió.
- Ha estat força bé
- Ha sigut bona
- Ha estat bé.
- Hem fet un bon treball
- Repetitiva
- Ha estat positiu
- Ha sigut bona

Els resultats més important de la jornada per a mi han estat.....

- S'ha pogut arribar a un preacord en el grup
- Hem pogut meditar sobre l'opinió dels altres
- La cordialitat i enteniment de la majoria
- El diàleg
- L'enteniment
- L'enteniment
- Aportació d'idees
- Solar de Ca la Còrdia
- La recollida d'un consens general i també la constatació de diferents necessitats i maneres de solucionar-les
- El poder estar tots identificats amb el que pensàvem

- El consens final i el camí que hem seguit
- Que tots ens sentim bastant còmodes amb la solució final del nostre grup
- La predisposició
- Poder veure reflexats tots els usos en els diferents espais tenint en compte tota la reordenació dels 3 espais.
- Que he pogut donar les meves opinions
- La distribució de la plaça
- El que hem decidit de la plaça de Ca la Còrdia
- Que he pogut opinar
- El consens final sense mal rotllos entre els veïns
- Que la final tots tenim la mateixa finalitat

De l'organització de la jornada vull dir que.....

- Ha estat ben planificada
- N'estic molt satisfeta
- Ha estat bona
- És positiva
- Ha estat positiva
- Està bé
- És bona
- Es bona
- Ha estat profitosa
- Ha estat cordial i molt bé en la seva coordinació
- Ha estat perfecte
- Bé
- Ha estat correcte.
- Ha estat acceptable
- Ha sigut bona
- Ha estat bé
- Està prou bé
- Ha estat bé
- Ha estat positiva
- Ha estat bona
- Ha sigut bona

Pel que fa als moderadors

- Crec que la seva funció l'han exercit força bé.
- Ha estat molt bé dirigint el debat quan per algun motiu la conversa s'anava per altres qüestions
- Bona, agradable i positiva
- És correcte
- Molt bé
- Molt bé
- Positiu
- Força bona
- Molt bons
- Fan un bon treball (de vegades pot resultar delicat)
- Ha portat el debat molt bé i ha sabut recollir els nostres pensaments
- Perfecte
- Molt bo. Ha aconseguit que arribéssim a un acord en un clima en general bo, que al principi no semblava fàcil.
- Molt bé
- Res a dir. De molta ajuda per clarificar idees, moderar i conciliar.

- Molt bé.
- Ha estat a un nivell òptim
- Molt bé
- Està bé.
- Molt bé, encara que no els respectem gaire
- Molt bé
- Molt bé
- Molt bona

No vull marxar sense deixar clar que.....

- És necessari fer actes com aquest, davant de qualsevol canvi
- Estic orgullosa que al meu poble es facin aquest tipus d'iniciatives
- Que tot això no quedi en un sac foradat i es realitzi el que la majoria decideixi i no es tingui en compte tòpics ni minories per afavorir interessos particulars.
- Que la participació del barri és positiva
- N'estic satisfet
- Estic content
- La democràcia participativa és això. Ara cal veure com continua.
- Agraeixo que es doni l'oportunitat al veïnat de dir la seva.
- És un sistema molt bo el tenir present l'opinió d'aquells als que afecta directament allò que es durà a terme.
- Iniciatives com aquesta s'han de seguir fent. Gràcies per haver-ho fet possible.
- Que la meva il·lusió és que es fes aviat
- El procés participatiu és molt saludable.
- Espero que es tinguin en compte les nostres opinions.
- Acceptaré el resultat final i gràcies per deixar-me participar
- Estic contenta del treball que s'ha fet
- és una pena que tenint un plaça tan maca i gran per dedicar a l'ús esportiu no l'aprofitem plenament per això.
- S'hauria de fer amb altres aspectes i llocs de la Vila
- Hi ha gent amb la que no es pot dialogar
- Que es tinguin en compte els resultats del grup